

Atlas de la biodiversité Communale de Concarneau

Novembre 2018

EXPERTISE & SUIVIS



Bretagne Vivante

sepb

Une voix pour la nature



Synthèse des données naturalistes

Rédaction : Nathalie Delliou, Jean-Louis Sénotier



SOMMAIRE

1 INTRODUCTION	Page 4
1.1 Contexte général	Page 4
1.2 Objectif de la note	Page 4
2 CONNAISSANCES ET DONNEES HISTORIQUES	Page 5
2.1 Bases de données utilisées	Page 5
2.2 Généralités sur la présentation des espèces	Page 6
3 DONNEES CARTOGRAPHIQUES	Page 7
3.1 Carte topographique	Page 7
3.2 Carte Géologique	Page 9
3.3 Carte du réseau hydrographique	Page 10
3.4 Carte des zones humides	Page 11
3.5 Carte des boisements	Page 12
3.6 Carte du linéaire bocager	Page 13
3.7 Carte des grands habitats (CNBN)	Page 14
4 EXTRACTION DES DONNEES	Page 14
4.1 Flore	Page 14
4.2 Amphibiens	Page 15
4.3 Reptiles	Page 17
4.4 Mammifères hors chiroptères	Page 19
4.5 Chiroptères	Page 21
4.6 Oiseaux	Page 24
4.7 Lépidoptères	Page 25
4.8 Orthoptères	Page 28
4.9 Odonates	Page 30
4.10 Autres insectes et araignées	Page 32
4.11 Crustacés	Page 32
4.12 Mollusques	Page 33
4.13 Poissons	Page 35
5 NIVEAU DE CONNAISSANCE DE LA BIODIVERSITE	Page 36

6 CONCLUSION	Page 37
7 BIBLIOGRAPHIE	Page 37
8 ANNEXE	Page 38
8.1 Statuts réglementaires et de conservation	Page 38
8.2 Flore recensée entre 2000 et 2018	Page 43
8.3 Lichens et Bryophytes entre 2013 et 2017	Page 47
8.4 Oiseaux recensés entre 2001 et 2018	Page 48
8.5 Crustacés recensés entre 1880 et 2018	Page 52
8.6 Mollusques recensés entre 1992 et 2018	Page 54

Liste des tableaux, figures et cartes

Tableau n°1 : Nombres de taxons recensés et nombres de données par groupe taxonomique

Tableau n°2 : Liste des espèces végétales protégées ou bénéficiant d'un statut de vulnérabilité en Bretagne

Tableau n°3 : Statuts de protection et de conservation des amphibiens observés

Tableau n°4 : Statuts de protection et de conservation des reptiles observés

Tableau n°5 : Statuts de protection et de conservation des mammifères hors chiroptères observés

Tableau n°6 : Statuts de protection et de conservation des chiroptères observés

Tableau n°7 : Statuts de protection et de conservation des chiroptères dont l'identification reste à confirmer

Tableau n°8 : Liste et statuts de conservation et de protection des lépidoptères observés

Tableau n°9 : Liste des orthoptères observés

Tableau n°10 : Liste et statuts de conservation et de protection des odonates observés

Tableau n°11 : Statuts de protection et de conservation des gastéropodes protégés

Tableau n°12 : Statuts de protection et de conservation des poissons observés

Tableau n°13 : Niveau de connaissance des différents groupes taxonomiques étudiés

Figure n°1 : La renouée maritime

Figure n°2 : Le chou marin

Figure n°3 : Le crapaud calamite

Figure n°4 : La salamandre

Figure n°5 : La couleuvre à collier

Figure n°6 : L'écureuil roux

Figure n°7 : La loutre d'Europe

Figure n°8 : Le grand rhinolophe

Figure n°9 : L'huitrier pie

Figure n°10 : L'accenteur mouchet

Figure n°11 : Le machaon

Figure n°12 : Le vulcain

Figure n°13 : Le caloptérix vierge

Figure n° 14 : Le sympetrum strié

Figure n°15 : Le crabe marbré

Figure n° 16 : La galatée noire

Figure n°17 : l'escargot de Quimper

Carte n°1- Localisation de la commune

Carte n°2- Carte géologique de la commune

Carte n°3- Carte du réseau hydrographique

Carte n°4- Carte de la localisation des zones humides

Carte n°5- Carte de la localisation des surfaces boisées

Carte n°6 - Localisation du linéaire bocager

Carte n°7 : localisation des observations d'amphibiens

Carte n°8 : localisation des observations des reptiles

Carte n°9 : localisation des observations de mammifères hors chiroptères

Carte n°10 : localisation des observations de chiroptères

Carte n°11: localisation des observations des oiseaux

Carte n°12: localisation des observations de lépidoptères

Carte n°13: localisation des observations des orthoptères

Carte n°14: localisation des observations des odonates

Carte n°15: localisation des observations de mollusques

Carte n°16: localisation des observations de poissons

Crédit photo :

Fabrice Chanson, Nathalie Delliou, Sylvie Goutier, Gaétan Guyot, André Fouquet, Photothèque Océanopolis, Photothèque Bretagne Vivante (Prigent et Bolan), Jean-Louis Senotier, Sarah et Philippe Van Dorselaer, Damien Vedrenne.

Cartographie :

Emmanuelle Phaff, Bretagne Vivante.

Remerciements :

Nicolas Bernard, Service Développement Durable, Manu Duarte, Service Technique et le Service Urbanisme de la ville de Concarneau ; Mélanie Branellec et Brice Guesdon, Service Environnement de CCA ; l'AFB ; Gilles Bourhis, Natura 2000 Trégunc ; Conseil Départemental du Finistère ; Marion Hardeguen, CBNB ; le BRGM ; Christian Kerberiou, MNHN ; Lionel Picard, GRECIA ; Josselin Boireau et Thomas Le Campion, GMB ; la FDCC 29 ; Jean-Luc Bessaguet, ONCFS ; aux bénévoles de l'antenne de Concarneau et aux salariés Bretagne Vivante ; pour leur contribution à ce rapport.

1 INTRODUCTION

1.1 Contexte général

Le but de la démarche d'atlas de la biodiversité communale est de constituer une aide à la décision pour la commune de Concarneau afin de préserver et valoriser son patrimoine naturel. Pour que son contenu soit le plus opérationnel possible, l'ABC doit répondre aux objectifs suivants :

- Apporter à la commune une information naturaliste suffisamment complète et synthétique, notamment cartographique, qui permette une intégration des enjeux « biodiversité » du territoire dans les choix des décideurs notamment par une traduction possible de cette connaissance dans les politiques publiques d'aménagement du territoire (documents d'urbanisme) ;
- Favoriser la compréhension et l'appropriation des enjeux biodiversité propres au territoire par les élus, les équipes techniques municipales ou intercommunales, les acteurs locaux (agriculteurs, entreprises, associations, etc.) et les habitants ;
- Impliquer les acteurs locaux pour construire, en concertation, des recommandations afin d'améliorer la gestion des espaces publics (voire privés) de la commune.

L'ABC est l'outil pour passer à une vision plus « stratégique » des enjeux de la biodiversité sur un territoire où les élus locaux ont le pouvoir de faire des choix susceptibles d'influencer et de faire évoluer l'occupation du sol. L'ABC étant une démarche volontaire, il permet aux équipes municipales et aux habitants de s'approprier les enjeux, d'être acteurs de leur territoire et de devenir plus réceptifs à la notion de responsabilité environnementale.

Dans ce cadre, la Ville de Concarneau a démarré une démarche d'ABC. Elle a sollicité l'association Bretagne Vivante pour réaliser une synthèse des données naturalistes existantes. Aucun inventaire n'a été mené pour réaliser cette synthèse.

1.2 Objectif de la note

La première étape pour préparer la réalisation du diagnostic des enjeux de biodiversité sur le territoire de Concarneau consiste à rassembler et à analyser les différents documents existants aux différentes échelles territoriales que ce soient des documents généraux de type schémas de planification des différentes politiques sectorielles, documents d'urbanisme, politiques et documents directement liés à la biodiversité comme les principaux documents de références existants dans la littérature sur la biodiversité protégée ou patrimoniale, les atlas de répartition des espèces sauvages ou études spécifiques.

Elle dresse seulement un inventaire des données locales connues. Elle constitue donc un premier état des lieux. Les données ont été recherchées dans les bases publiques et les bases des structures et associations partenaires.

2 CONNAISSANCE ET DONNEES HISTORIQUES

2.1 Bases de données utilisées

A. Bases géographiques et administratives

Les bases géographiques IGN au format SCAN25 et orthophotographies sont issus des bases utilisées par Bretagne Vivante.

Les bases administratives (parcellaire et PLU) ont été fournies au format géomatique par la commune de Concarneau et CCA.

Le BRGM a fourni la carte géologique du territoire de Concarneau.

B. Bases de données naturalistes avec géolocalisations

Depuis sa création, Bretagne Vivante - SEPNE centralise des données naturalistes sur l'ensemble de la Bretagne (région administrative et département de la Loire-Atlantique). Ces données ont été récoltées dans le cadre de suivis d'espèces, d'inventaires ou encore d'observations ponctuelles réalisées par un réseau d'observateurs répartis sur l'ensemble de la région. Une extraction des bases de données naturalistes SERENA et Faune-Bretagne (www.faune-bretagne.org) pour la commune de Concarneau a été réalisée par Bretagne Vivante sous forme de tableaux Excel et de fichiers géomatiques pour les données validées (10 408 données) et de fichiers Excel pour les données non validées à ce jour (3 019 données).

Les données sur la flore sont issues en partie de la base de données du Conservatoire Botanique National de Brest (Système d'information Calluna : données de terrain recueillies à l'échelle infra communale / inventaire permanent de la flore du CBN de Brest / Extraction du 10 octobre 2018).

Le CBNB a fourni plusieurs couches utilisables sous SIG

- des données_calluna_20181002 (Les espèces sont affectées à une enveloppe et ne sont pas individuellement géoréférencées) ;

- un inventaire_CBNB (Lichens et Bryophytes) (60 observations);

- une couche d'alerte où sont portées les enveloppes contenant différentes espèces vulnérables (16 zones d'inventaire contiennent au moins une espèce protégée, aucune zone abrite une espèce des annexes 2 ou 4 de la directive Habitats Faune Flore, 2 zones contiennent 1 espèce figurant dans une catégorie RE, CR, EN, VU, NT de l'UICN, 19 zones comportent 1 ou 2 espèces ne figurant sur aucune des listes précédentes mais intéressantes pour le territoire, 34 zones ne contiennent pas d'espèces vulnérables).

La table d'attribution de cette couche ne donne pas les noms des espèces que l'on doit retrouver indirectement sur d'autres couches (lien avec le numéro de relevé)

Concarneau Cornouaille Agglomération a transmis la base de données des zones humides au format géomatique, ainsi que les cartes du réseau hydrographique, des zones boisées et du linéaire bocager.

L'AFB a fourni des données poissons, issues de suivis réalisés sur les cours d'eau, l'AAPPMA de Rosporden qui gère l'activité pêchesur la commune de Concarneau n'avait pas de données à nous fournir (peu de pêcheurs sur les cours d'eau du territoire).

C. Bases de données naturalistes sans géolocalisation

Le Groupe Mammalogique Breton (GMB) a transmis une liste des mammifères (150 données pour 20 espèces) observés à Concarneau, complétée par une liste de chiroptères (58 données) transmise par le MNHN dans le cadre de Vigie Chiro.

Une extraction a été réalisée à partir de la base de données des comptages Wetlands : suivis des oiseaux d'eau hivernants.

807 données ont été extraites de la base de données de l'INPN-MNHN (inpn.mnhn.fr) sur la commune de Concarneau. Une grande partie d'entre elles correspondent à des espèces marines. Pour le domaine terrestre, tous les taxons sont aussi présents dans les différentes bases de données.

Le GRETIA a été contacté, il ne dispose pas de base de saisie spécifique. Toutes leurs données sont saisies dans Faune Bretagne, elles sont donc prises en compte dans ce rapport sous les données exportées par Bretagne Vivante Faune Bretagne.

La zone Natura 2000 des dunes et étangs de Trévignon recouvre uniquement le territoire maritime de Concarneau. Les données figurant dans les documents Natura2000 transmises ne sont pas exploitables.

Un rapport transmis par la Fédération Départementale des Chasseurs du Finistère (FDC29) n'a pas pu être exploité faute de données naturalistes précises. Une demande a été réalisée auprès de l'ONCFS pour obtenir les données des comptages oiseaux d'eau réalisés avant les années 2003 (pas de retour à ce jour).

A ce jour, aucun retour de données suite à notre demande sur le programme de sciences participatives du MNHN hormis Vigie Chiro.

Une demande a été réalisée auprès du Conservatoire du Littoral pour avoir accès à leur base de données naturalistes mais pour le moment pas de retour.

Il n'existe pas d'Arrêté de Protection de Biotope (APB), ni de ZNIEFF sur la commune de Concarneau, donc pas de source de données complémentaires.

2.2 Généralités sur la présentation des espèces

L'extraction des données fait état de 13 643 observations concernant 882 espèces (tous groupes taxonomiques confondus), collectées entre 1880 et 2018 (tableau n°1). La quasi-totalité des observations est postérieure à 2000. Des données sont actuellement disponibles pour seulement 10 groupes faunistiques (mammifères, oiseaux, reptiles, amphibiens, lépidoptères, odonates, orthoptères, crustacés, mollusques et poissons) et la flore. Deux groupes fournissent la majorité des données : la flore (4 094 données, 541 espèces) et les oiseaux (8 396 données, 162 espèces).

Faune	Groupe taxonomique	Nombre de taxons	Nombre de données	Nombre de taxons connus dans le 29	Période
	Mammifères hors chiroptères	24	138	38	2013/2018
	Chiroptères	17	58	20	2017/2018
	Oiseaux	162	8 396	156 oiseaux nicheurs	2011/2018
	Reptiles	5	52	7	2013/2018
	Amphibiens	10	40	13	2000/2018
	Lépidoptères	59	440	77	1910/2018
	Orthoptères	15	78	Pas de données	2005/2018
	Odonates	27	153	Pas de données	2005/2018
	Crustacés	80	110	Pas de données	1880/2018
	Mollusque	34	61	Pas de données	1993/2018
	Poissons	8	28	Pas de données	2013/2018
Flore		541	4094	1 509	1893/2018
Total		982 taxons	13 643 données		1880/2018

Tableau n°1 : nombres de taxons recensées et nombre de données par groupe taxonomique

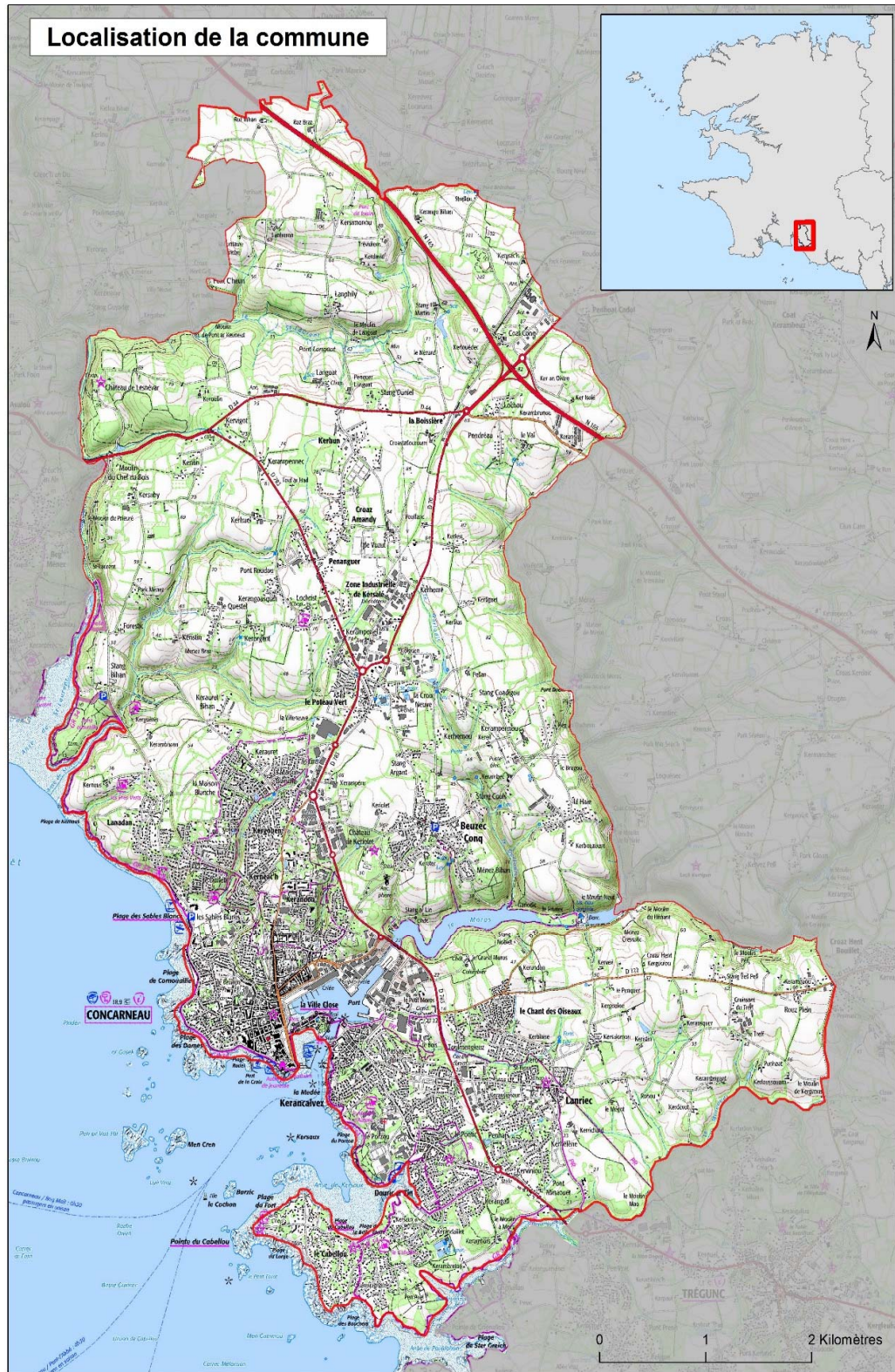
3 DONNEES CARTOGRAPHIQUES

3.1 Carte topographique

Commune du Sud-Finistère, Concarneau est située à l'est de la baie de la Forêt Fouesnant à 25 km au Sud-Est de Quimper. La superficie de Concarneau est de 4 108 hectares. La commune compte 19 077 habitants soit une densité de 464 habitants au km².

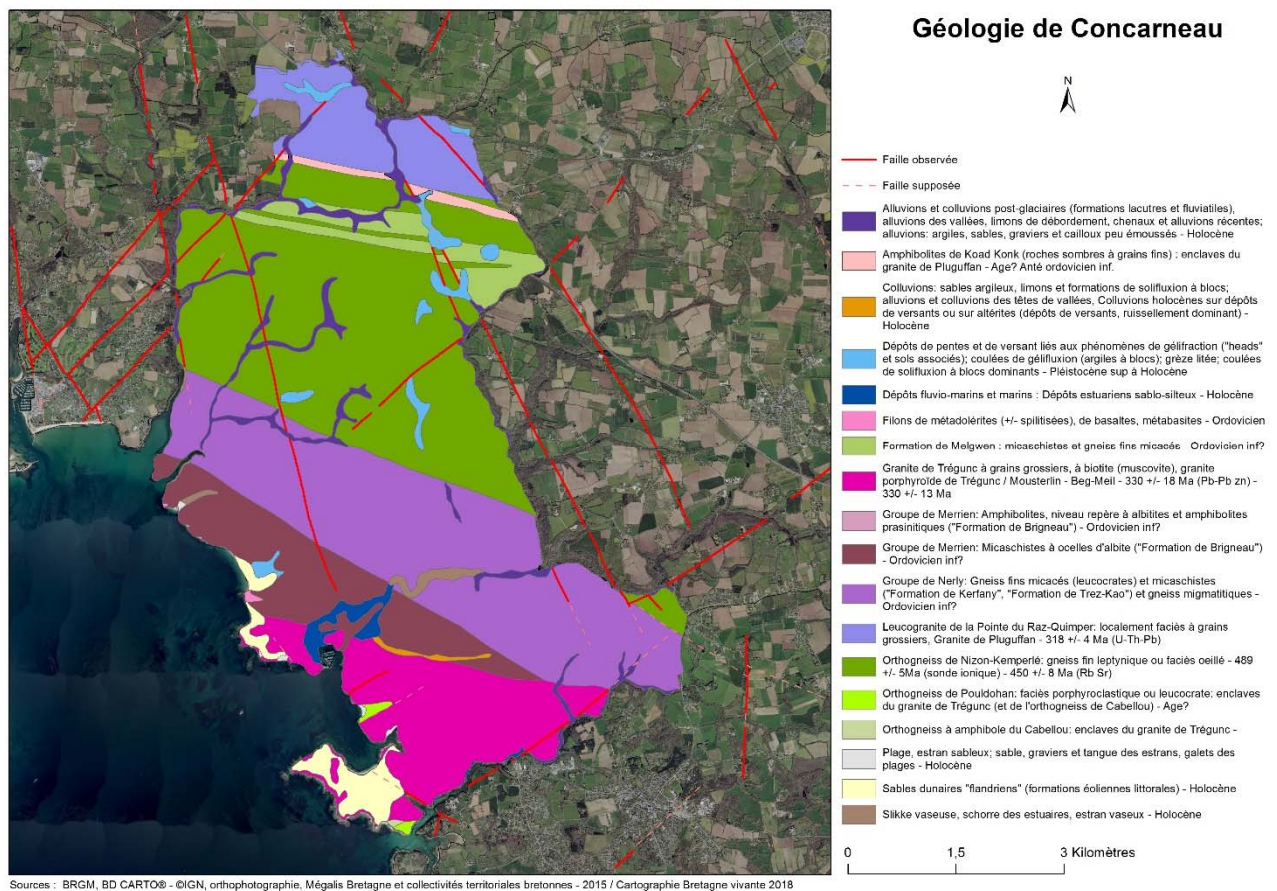
Concarneau totalise environ 15 km de linéaire côtier, elle est délimitée au Nord-Ouest par la commune de la Forêt Fouesnant, au Nord par Saint-Yvi, à l'est par Melgven et au Sud par Trégunc.

Concarneau fait partie de Concarneau Cornouaille Agglomération (CCA), communauté d'agglomération regroupant neuf communes



Carte n°1- Localisation de la commune

3.2 Carte Géologique



Carte n°2- Carte géologique de la commune

La région de Concarneau appartient au domaine de « L'anticlinal de Cornouaille » situé au Sud de la zone broyée Sud Armoricaïne.

Les bandes géologiques, constituées de roches de nature granitique et métamorphique accompagnées de filons, sont orientées Nord 110°.

Ces roches sont structurées de l'orogénèse hercynienne (Carbonifère :- 340 millions d'années). Cette chaîne de montagnes hercyniennes fut érodée et fracturée en une série de surface d'aplanissement. Des mouvements tectoniques réactivant d'anciennes failles ont fracturé la pénélaine datée de l'Éocène.

C'est cette tectonique des blocs basculés et dénivelés envahie par la mer lors de la transgression flandrienne qui rend compte des grandes orientations de la morphologie concarnoise et environnante.

Dans le détail, le Sud-Ouest de la commune est composé de granite de Trégunc, faiblement mis en valeur par l'érosion . Entre le granite du Sud et les gneiss migmatiques localisés au Nord-Ouest de la ville s'intercale une bande d'amphibolite.

Le Nord de la commune est essentiellement formé de micaschistes et de gneiss.

3.3 Carte du réseau hydrographique



Carte n°3- Carte du réseau hydrographique

Le réseau hydrographique des Concarneau est riche par sa diversité. Il crée de profondes vallées encaissées qui marquent l'ensemble du territoire communal.

3.4 Carte des zones humides



Carte n°4- Carte de la localisation des zones humides

A Concarneau, les fonds de vallons et les zones côtières littorales constituent les principales zones humides communales.

Tout au long des vallées du Garlodic, du Saint Laurent, du Saint Jean, du Val, du Moros (partie supérieure également), du Fresq et du Minaouet s'égrènent différents types de zones humides : sources affleurantes, prairies pâturées, saulaies dans d'anciennes terres agricoles, retenues d'eau,...

A noter la présence de petites zones humides urbaines autour du ruisseau de Kérandon, du ruisseau du Zin ou du ruisseau de Kerner.

3.5 Carte des boisements



Carte n°5- Carte de la localisation des surfaces boisées

La commune compte quelques espaces boisés remarquables par leur superficie et d'autres plus réduits mais dont l'impact sur le paysage est fort (Pointe du Cabellou, Bois du Porzou, continuité anse Saint-Jean, anse Saint-Laurent, vallon de la Haie,...).

Le domaine forestier le plus important de Concarneau se trouve au Nord-Ouest sur une propriété privée (Lesnevar).

Le Conservatoire de l'Espace Littoral et des Rivages Lacustres est propriétaire d'une forêt littorale, le bois de Stang Bihan à proximité de l'anse Saint-Jean.

On constate une déprise agricole dans les vallées, ces parcelles finissent par former des taillis impénétrables, favorables à de nombreuses espèces.

3.6 Carte du linéaire bocager



Carte n°6 - Localisation du linéaire bocager

La numérisation de cette carte a été réalisée par la CCPF dans le cadre du 1er plan de lutte contre les algues vertes. Cette numérisation des éléments bocagers a été réalisée par photo-interprétation à partir des orthophotos de 2009. Un travail de mise à jour devra être réalisé afin de confirmer l'authenticité de ces données et pouvoir les exploiter.

Toutefois à première vue, même si comme dans de nombreuses communes de Bretagne l'arasement a été important, le réseau bocager de Concarneau demeure suffisamment dense pour assurer pleinement un rôle bénéfique à l'environnement. Ce maillage constitue l'interface entre différents milieux et joue un rôle de corridor écologique entre deux zones naturelles et permet ainsi des échanges et un meilleur brassage des populations faunistiques.

3.7 Carte des grands types de végétation (CNBN)

La cartographie des habitats sera disponible qu'en fin d'année 2018. Cette cartographie permettra d'affiner le plan de prospection. Les éléments techniques suivantes seront alors communiqués:

- Cartographie à l'échelle du 1/25000 des grands types de végétation
- Distinction de 27 classes de milieux

Ils permettront d'avoir une vision d'ensemble et de mettre en évidence les secteurs où les milieux naturels dominent, les secteurs à l'interface urbanisation – milieu naturel, de planifier certains inventaires (ex. pour les oiseaux : caler un parcours Monir), de cibler des secteurs représentatifs pour y réaliser des inventaires plus précis

4 EXTRACTION DES DONNEES

4.1 Flore

Trois sources de données ont été mobilisées :

La base consultable à partir d'eCalluna du Conservatoire Nationale Botanique de Brest donne une liste de 485 taxons pour 2 684 données sur la commune avec les dates d'observation.

De Séréna ont été extraites 1355 données flore sur Concarneau ; la comparaison avec la liste CNBN permet de compléter la liste des espèces d'une quarantaine d'espèces supplémentaires.

Une petite base de données a été transmise par CCA. L'origine des données n'est pas citée (CNBN/Réseau de correspondants, quel cadre ? étude ?...). Elle comprend 59 données et est centrée sur la répartition littorale d'espèces vulnérables (*Asphodelus arrondeaui*, *Crambe maritima*, *Eryngium maritimum*, *Polygonum maritimum*). La donnée concernant le *Polygonum maritimum* est intéressante car confirmée sur le terrain mais n'était pas saisie sur les bases de données eCalluna et Séréna.

À partir de ces bases de données, nous avons extrait la liste des espèces (Annexe 2). Sur la commune de Concarneau, est représentée 36 % de la flore du Finistère.

De cette liste nous avons extrait les 11 espèces végétales protégées ou bénéficiant d'un statut de vulnérabilité, présentes sur la commune de Concarneau (Tableau n°2).

Tableau n°2 : Liste des espèces végétales protégées ou bénéficiant d'un statut de vulnérabilité en Bretagne

Nom vernaculaire	Nom scientifique	Protection nationale	DHFF	Protection régionale	LRRBZH	LR29
L'asphodèle d'Arrandeu	<i>Asphodelus arrondeaui</i> J.Lloyd	X				PC
L'arroche du littoral	<i>Atriplex littoralis</i> L.				Ann V	PC
La petite centauree maritime	<i>Centaurium maritimum</i> (L.) Fritsch				Ann V	AR
Le chou marin	<i>Crambe maritima</i> L.	X			Ann II	AC
Le chardon bleu	<i>Eryngium maritimum</i> L.			Reg BZH		AC
L'ivraie enivrante	<i>Lolium temulentum</i> L.				Ann III	
La renouée maritime	<i>Polygonum maritimum</i>					R
Le fragon petit houx	<i>Ruscus aculeatus</i> L.		Ann V			TC
La spergulaire de Boccone	<i>Spergularia bocconii</i> (Scheele) Asch. & Graebn.				Ann IV	R
La scille printanière	<i>Scilla verna</i> Huds.				Ann V	
L'ortie à membranes	<i>Urtica membranacea</i> Poir.			Reg BZH	Ann III	TR

DHFF : Directive Habitats Faune Flore ; LRRBZH : Liste des plantes rares et en régression en Bretagne.

TR : très rare ; R : rare ; AR : assez rare ; PC : peu commun ; AC : assez commun ; TC : très commun.

Il est à noter la présence sur la commune de 2 espèces protégées au niveau national : *Asphodelus arrondeai* et *Crambe maritima* et de deux espèces de la liste des espèces protégées en Bretagne : *Eryngium maritimum* et *Urtica membranacea*.

Nous disposons actuellement de très peu de données géolocalisées : Pour les données de la base_e-calluna_20181002, les espèces sont affectées à une enveloppe et ne sont pas individuellement géoréférencées. Aucune carte n'a donc été réalisée en attente de données plus précises.

Une couche d'alerte fournie par le CBNB porte sur des enveloppes contenant différentes espèces vulnérables :

- 16 zones d'inventaire contiennent au moins une espèce protégée,
- aucune zone abrite une espèce des annexes 2 ou 4 de la directive Habitats Faune Flore,
- 2 zones contiennent 1 espèce figurant dans une catégorie RE, CR, EN, VU, NT de l'UICN,
- 19 zones comportent 1 ou 2 espèces ne figurant sur aucune des listes précédentes mais intéressantes pour le territoire,
- 34 zones ne contiennent pas d'espèces vulnérables.



Figure 1 : La renouée maritime



Figure 2 : Le chou marin

Un inventaire complémentaire des lichens et bryophytes, comprenant 59 espèces a été fourni par le CBNB (Annexe 2).

4.2 Amphibiens

Au total, 40 données collectées entre 2000 et 2018 ont été extraites de 3 bases : Séréna (3 données), Faune Bretagne (32 données) et l'Atlas des Amphibiens et des Reptiles de Bretagne et de Loire-Atlantique publié en 2014 (Revue Penn ar Bed) (4 données). Ces données se rapportent à 9 espèces.

Trois urodèles : la salamandre tachetée (*Salamandra salamandra*), le triton palmé (*Lissotriton helveticus*) et le triton marbré (*Triturus marmoratus*) ;

Six anoures : le crapaud épineux (*Bufo spinosus*), le crapaud calamite (*Bufo calamita*), l'alyte accoucheur (*Alytes obstetricans*), la grenouille agile (*Rana dalmatina*), la grenouille rousse (*Rana temporaria*) et la rainette verte (*Hyla arborea*).

Les 4 données extraites de l'Atlas devront être confirmées par la prospection de terrain car le carré UTM 10 x10 se portent aussi sur des communes limitrophes (Trégunc et Melgven). Sont concernées les espèces suivantes : le crapaud calamite (*Bufo calamita*), l'alyte accoucheur (*Alytes obstetricans*), le triton marbré (*Triturus marmoratus*) et la rainette verte (*Hyla arborea*).



Figure 3 : le crapaud calamite



Figure 4 : la salamandre

Les observations rapportées concernent majoritairement des animaux observés sur des sites de reproduction, à savoir divers types de points d'eau.

58 % des 17 taxons d'amphibiens que compte la Bretagne sont actuellement connus sur la commune de Concarneau. L'ensemble des espèces recensées sont protégées (tableau 3).

Le triton marbré, le crapaud calamite, l'alyte accoucheur et la grenouille agile bénéficient d'un statut de protection renforcé. Elles sont en effet inscrites à l'annexe IV de la directive « habitats » (espèces d'intérêt européen, nécessitant une protection stricte), ce qui s'est traduit en droit français par un statut de protection incluant la protection des individus mais aussi celle de leurs habitats terrestres et aquatiques (article 3 de l'arrêté fixant la liste des amphibiens et des reptiles protégés en France).

Tableau 3: statuts de protection et de conservation des amphibiens observés

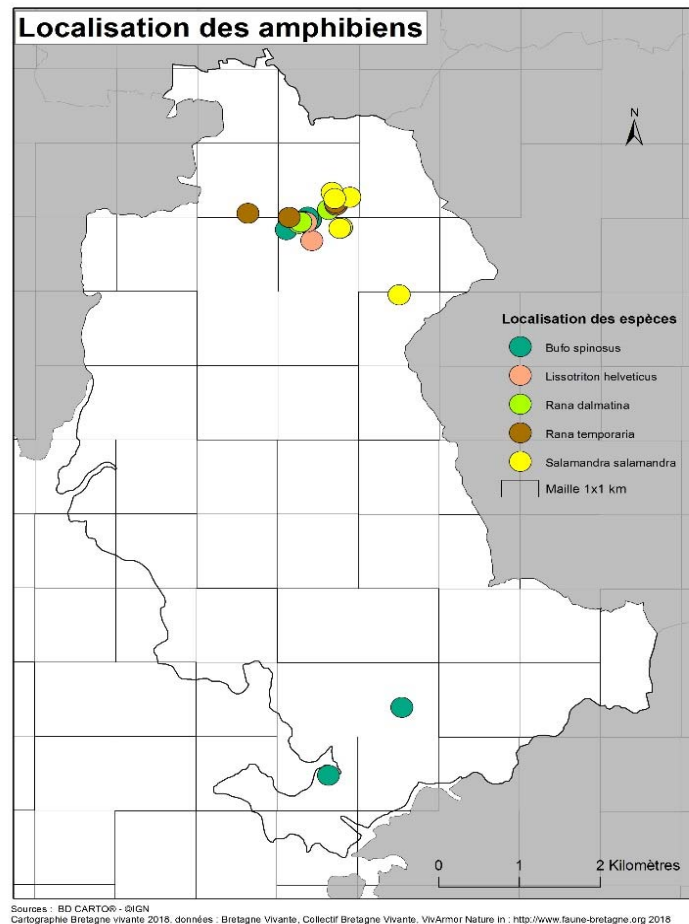
Espèces		Monde	Europe		France	
Nom vernaculaire	Nom scientifique	LR	Bern	Directive Habitats	LR France	09/11/2017
Salamandre tachetée	<i>Salamandra salamandra</i>	LC	Annexe III		LC	Article 3
Triton palmé	<i>Lissotriton helveticus</i>	LC	Annexe III		LC	Article 3
Triton marbré	<i>Triturus marmoratus</i>	LC	Annexe II	H II/H IV	LC	Article 2
Crapaud épineux	<i>Bufo spinosus</i>	LC	Annexe III		LC	Article 3
Crapaud calamite	<i>Bufo calamita</i>	LC	Annexe II	H IV	LC	Article 2
Alyte accoucheur	<i>Alytes obstetricans</i>	LC	Annexe II	H IV	LC	Article 2
Grenouille agile	<i>Rana dalmatina</i>	LC	Annexe II	H IV	LC	Article 2
Grenouille rousse	<i>Rana temporaria</i>	LC	Annexe III		LC	Article 5
Rainette verte	<i>Hyla arborea</i>	LC	Annexe II	H IV	LC	Article 2

LC : préoccupation mineure ; NT : quasi menacée

Annexe II : espèces à protéger strictement ; Annexe III : exploitation autorisée mais réglementée

Le niveau de connaissance sur les amphibiens de la commune de Concarneau avec 40 données peut être considéré comme faible. La localisation des zones et des habitats les plus favorables à ces animaux, les connaissances actuelles sont très faibles. Les cartes 3 (réseau hydrographique) et 4 (zone humide) montrent en effet que le nombre de sites de reproduction potentiels est important sur la commune, mais que seulement un nombre très limité de ces sites a été jusqu'à présent visité.

Note : Une donnée porte sur la grenouille de Lessona (*Pelophylax lessonae*) mais cette identification n'est pas confirmée : l'identification des grenouilles vertes est très compliquée et potentiellement l'espèce observée pouvait être la grenouille de Lessona (*Pelophylax lessonae*), la grenouille rieuse (*Pelophylax ridibundus*) et/ou la grenouille verte (*Pelophylax kl. Esculentus*). Elle n'a donc pas été prise en compte dans ce rapport.



Carte n°7 : localisation des observations d'amphibiens

Sur la carte n'apparaissent pas les 4 données extraites de l'atlas pour lesquels la localisation demande une confirmation: l'Alyte accoucheur (*Alytes obstetricans*), le crapaud calamite (*Bufo calamita*), la rainette verte (*Hyla arborea*) et le triton marbré (*Triturus marmoratus*).

4.3 Reptiles

Entre 2005 et 2018, 52 données collectées ont été extraites des bases de données faune Bretagne (34 données) et Séréna (18 données). Ces données se rapportent à 5 espèces : la couleuvre à collier (*Natrix natrix*), l'orvet fragile (*Anguis fragilis*), le lézard vert (*Lacerta bilineata*), le lézard des murailles (*Podarcis muralis*) et la vipère péliade (*Vipera berus*).

Tableau n°4 : Statuts de protection et de conservation des reptiles observés

Nom vernaculaire	Nom scientifique	LR Monde	Bern	DHFF	LR France	PN
Couleuvre à collier	<i>Natrix natrix</i>	LC	Annexe III		LC	X
Orvet fragile	<i>Anguis fragilis</i>	NE	Annexe III		LC	X
Lézard des murailles	<i>Podarcis muralis</i>	LC	Annexe II	Annexe IV	LC	X
Lézard à deux raies	<i>Lacerta bilineata</i>	LC	Annexe II	Annexe IV	LC	X
Vipère péliade	<i>Vipera berus</i>	VU	Annexe III		LC	X

LC : préoccupation mineur ; NT : quasi menacée ; VU : vulnérable

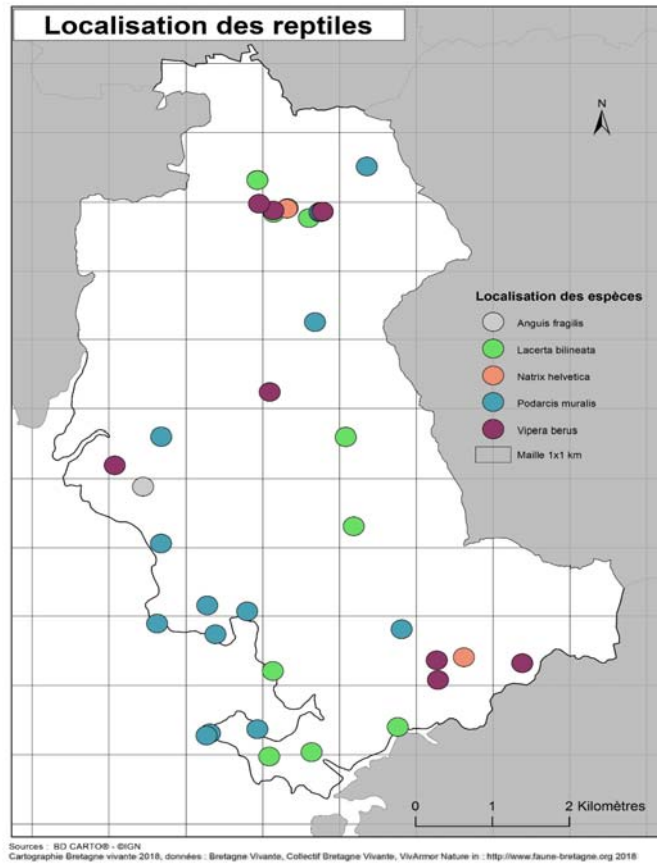
Annexe II : espèces à protéger strictement ; Annexe III : exploitation autorisée mais règlementée

36 % des 14 taxons de reptiles que compte la Bretagne sont actuellement connus sur la commune de Concarneau. Mais par rapport aux espèces présentes en Finistère, seuls le lézard vivipare (*Zootoca vivipara*) et la coronelle lisse (*Coronella austriaca*) sont absents. Au vu du peu de données (52), une espèce très discrète et encore mal connue des naturalistes, la coronelle lisse, pourrait potentiellement être, par exemple, présente sur la commune de Concarneau.



Figure 8 : La couleuvre à collier

L'ensemble des espèces recensées sont protégées au niveau national (tableau 6). La couleuvre à collier, le lézard à deux raies et le lézard des murailles bénéficient d'un statut de protection renforcée, incluant la protection des individus mais aussi celle de leurs habitats terrestres et aquatiques (article 3 de l'arrêté fixant la liste des amphibiens et des reptiles protégés en France). Le lézard à deux raies et le lézard des murailles sont également inscrits à l'annexe IV de la directive « habitats » (espèces d'intérêt européen, nécessitant une protection strctée).



Carte n°8 : localisation des observations des reptiles

4.4 Mammifères hors chiroptères

Au total, les 138 données collectées entre 2013 et 2018 sont issues des bases Faune Bretagne, Séréna et du GMB.

Ces données se rapportent à 24 espèces (tableau n°5) réparties en 6 familles :

- 2 Artiodactyles
- 7 carnivores
- 1 Erinaceomorphe
- 1 Lagomorphe
- 10 rongeurs
- 3 micromammifères

Les mammifères marins ne sont pas pris en compte dans ce paragraphe. 3 espèces sont concernées : le phoque gris, le dauphin commun et le grand dauphin pour 4 données.

Tableau n°5: Statuts de protection et de conservation des mammifères hors chiroptères observés

Nom vernaculaire	Nom scientifique	LR Monde	LR Europe	DHFF	LR France	LR BZH
Belette d'Europe	<i>Mustela nivalis</i>	LC	LC		LC	LC
Blaireau européen	<i>Meles meles</i>	LC	LC		LC	LC
Campagnol agreste	<i>Microtus agrestis</i>	LC	LC		LC	LC
Campagnol amphibie	<i>Arvicola sapidus</i>	VU	VU		NT	NT
Campagnol des champs	<i>Microtus arvalis</i>	LC	LC		LC	LC
Campagnol souterrain	<i>Microtus subterraneus</i>	LC	LC		LC	LC
Chevreuil européen	<i>Capreolus capreolus</i>	LC	LC		LC	LC
Crocidure musette	<i>Crocidura russula</i>	LC	LC		LC	LC
Écureuil roux	<i>Sciurus vulgaris</i>	LC	LC		LC	LC
Fouine	<i>Martes foina</i>	LC	LC		LC	LC
Hérisson d'Europe	<i>Erinaceus europaeus</i>	LC	LC		LC	LC
Lapin de garenne	<i>Oryctolagus cuniculus</i>	NT	NT		NT	NT
Loutre d'Europe	<i>Lutra lutra</i>	NT	NT	Annexe II	LC	LC
Marte des pins	<i>Martes martes</i>	LC	LC		LC	LC
Mulot sylvestre	<i>Apodemus sylvaticus</i>	LC	LC		LC	LC
Musaraigne couronnée	<i>Sorex coronatus</i>	LC	LC		LC	LC
Ragondin	<i>Myocastor coypus</i>	LC			NA	NA
Rat des moissons	<i>Micromys minutus</i>	LC	LC		LC	DD
Rat surmulot, Surmulot, Rat d'égout	<i>Rattus norvegicus</i>	LC			NA	NA
Renard roux	<i>Vulpes vulpes</i>	LC	LC		LC	LC
Sanglier	<i>Sus scrofa</i>	LC	LC		LC	LC
Souris grise, Souris domestique	<i>Mus musculus</i>	LC	LC		LC	LC
Taupe d'Europe	<i>Talpa europaea</i>	LC	LC		LC	LC
Vison d'Amérique	<i>Mustela vison</i>				NA	NA

LC : préoccupation mineur ; NT : quasi menacée ; VU : vulnérable ; NA : non indigène.

A noter que 3 espèces protégées au niveau national sont présentes sur le territoire de la commune : la loutre d'Europe, l'écureuil roux et le hérisson d'Europe.



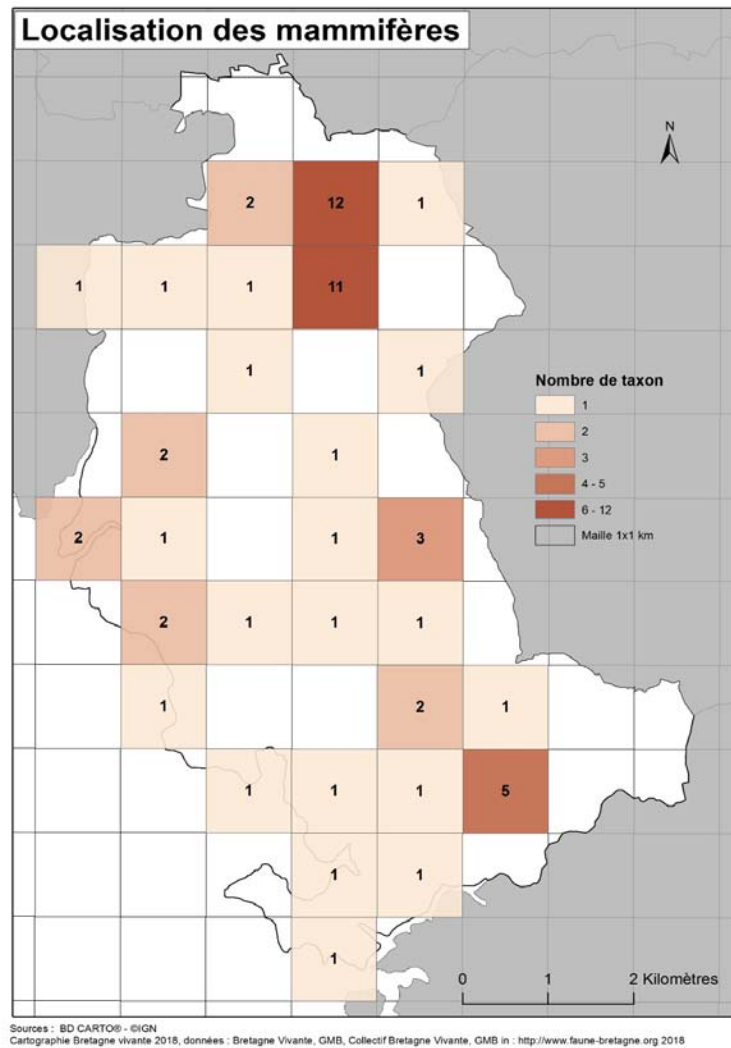
Figure n°6 : L'écureuil roux



Figure n°7 : La loutre d'Europe

Une espèce est inscrite sur l'annexe II de la Directive Habitat Faune Flore, la loutre d'Europe.

On relèvera les 3 espèces introduites : le ragondin, le vison d'Amérique et le surmulot.



Carte n°9 : localisation des observations de mammifères hors chiroptères

De nombreuses mailles ne sont pas renseignées ou la donnée est très faible, un travail important de prospection sera à mener.

4.5 Chiroptères

Les données sont issues des bases du MNHN Vigie Chiro et du GMB. Dans Séréna sont saisies 2 données mais qui ne sont pas exploitables car elles ne portent que sur le genre du taxon.

Seules les 58 données MNHN Vigie Chiro sont géoréférencées. Elles ont été collectées grâce à la pose de boîtes à enregistrement (batbox) entre 2017 et 2018. Il s'agit de données acoustiques qui ont permis de confirmer la présence de 8 espèces (Tableau n° 6). Certaines pré-identifications restent à valider/confirmer (Tableau n° 7).

Tableau n°6 : Statuts de protection et de conservation des chiroptères observés

Nom latin	Nom vernaculaire	LR BZH	LR France	LR Europe	DHFF	PN
<i>Barbastella barbastellus</i>	Barbastelle d'Europe	NT	LC	VU	Annexe II/IV	x
<i>Rhinolophus ferrumequinum</i>	Grand rhinolophe	EN	NT	NT	Annexe II/IV	x
<i>Myotis daubentonii</i>	Murin de Daubenton	LC	LC	LC	Annexe IV	x
<i>Myotis nattereri</i>	Murin de Natterer	NT	LC	LC	Annexe IV	x
<i>Pipistrellus pipistrellus</i>	Pipistrelle commune	LC	LC	LC	Annexe IV	x
<i>Pipistrellus kuhlii</i>	Pipistrelle de Kuhl	LC	LC	LC	Annexe IV	x
<i>Pipistrellus nathusii</i>	Pipistrelle de Nathusius	NT	NT	LC	Annexe IV	x
<i>Eptesicus serotinus</i>	Sérotine commune	LC	LC	LC	Annexe IV	x

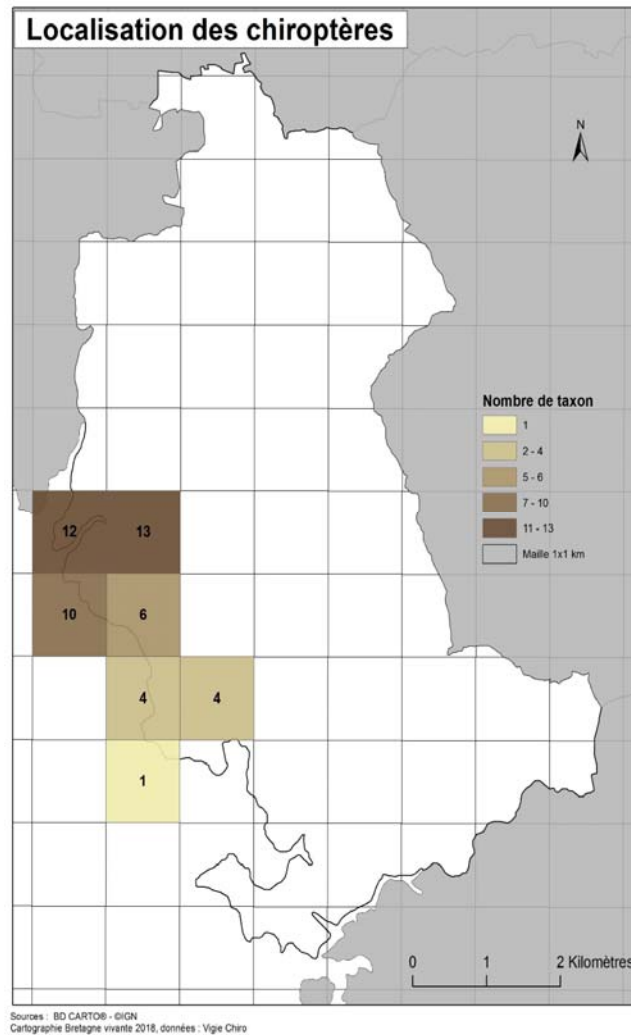
LC : préoccupation mineur ; NT : quasi menacée ; VU : vulnérable .

Tableau n°7: Statuts de protection et de conservation des chiroptères dont l'identification reste à confirmer

Nom latin	Nom vernaculaire	LR BZH	LR France	LR Europe	DHFF	PN
<i>Myotis mystacinus</i>	Murin à moustaches	LC	LC	LC	Annexe IV	x
<i>Myotis emarginatus</i>	Murin à oreilles échancrées	NT	LC	LC	Annexe II/IV	x
<i>Nyctalus noctula</i>	Noctule commune	NT	NT	LC	Annexe IV	x
<i>Nyctalus leisleri</i>	Noctule de Leisler	NT	NT	LC	Annexe IV	x
<i>Plecotus austriacus</i>	Oreillard gris	LC	LC	LC	Annexe IV	x

Toutes les espèces de chiroptères sont protégées.

La présence de deux espèces plutôt forestières et relativement rares et menacées : la Barbastelle d'Europe et le grand Rhinolophe, est sans doute à mettre en lien avec la présence d'un maillage dense de haie sur la commune de Concarneau. Ce maillage de haie, procure à ces espèces un réseau de corridors. Le Grand Rhinolophe est particulièrement sensible aux discontinuités au sein du paysage (Pinaud *et al.* 2018). D'une manière générale les haies sont des habitats prioritaires pour les chiroptères et notamment les haies arborées (Lachoeuille *et al.* 2016, 2018).



Carte n°10 : localisation des observations de chiroptères

La carte de localisation montre le manque important de données pour les chiroptères.

La plupart des sites inventoriés ont été réalisés dans le cadre d'une étude en cours sur la fréquentation du haut de grève par les chiroptères, ce qui explique la distribution de l'échantillonnage actuel. Des sites potentiellement intéressants sont à envisager aussi dans les autres secteurs de la commune (haie, boisement, vallons, zones humides...).



Figure n°8 : Le grand rhinolophe

Il est à noter que sur la carte, il manque deux sites qui ont fait l'objet d'une sortie MNHN avec pose de capteurs (Keraorec et la Boissière). Les données sont vérifiées mais ne sont pas saisies en base de données mais il est important de prendre en compte l'observation sur ces deux sites de Grand rhinolophe (*Rhinolophus ferrumequinum*) et de la barbastelle d'Europe (*Barbastella barbastellus*).

4.6 Oiseaux

Au total 8 410 données collectées entre 2001 et 2018, ont été extraites de 3 bases de données :

- Faune Bretagne : 5 559 données de 2001 à 2018
- Serena : 2 468 données de 2005 à 2018
- Wetland : 383 données de 2015 à 2018

Après élimination des données douteuses et non exploitables, c'est 8 396 données qui sont retenues.

Elles se rapportent à 162 espèces, dont la liste est fournie en annexe 3. L'intérêt et la mobilisation du réseau de bénévoles de Bretagne Vivante ayant connaissance d'un futur ABC, font que 31,8% de ces données ont été acquises durant le 1^{er} semestre 2018.

Sur les 162 espèces, 122 espèces sont inscrites sur la liste rouge nicheur en Bretagne et 56 taxons sont sur la liste nationale des espèces protégées (Annexe 3).

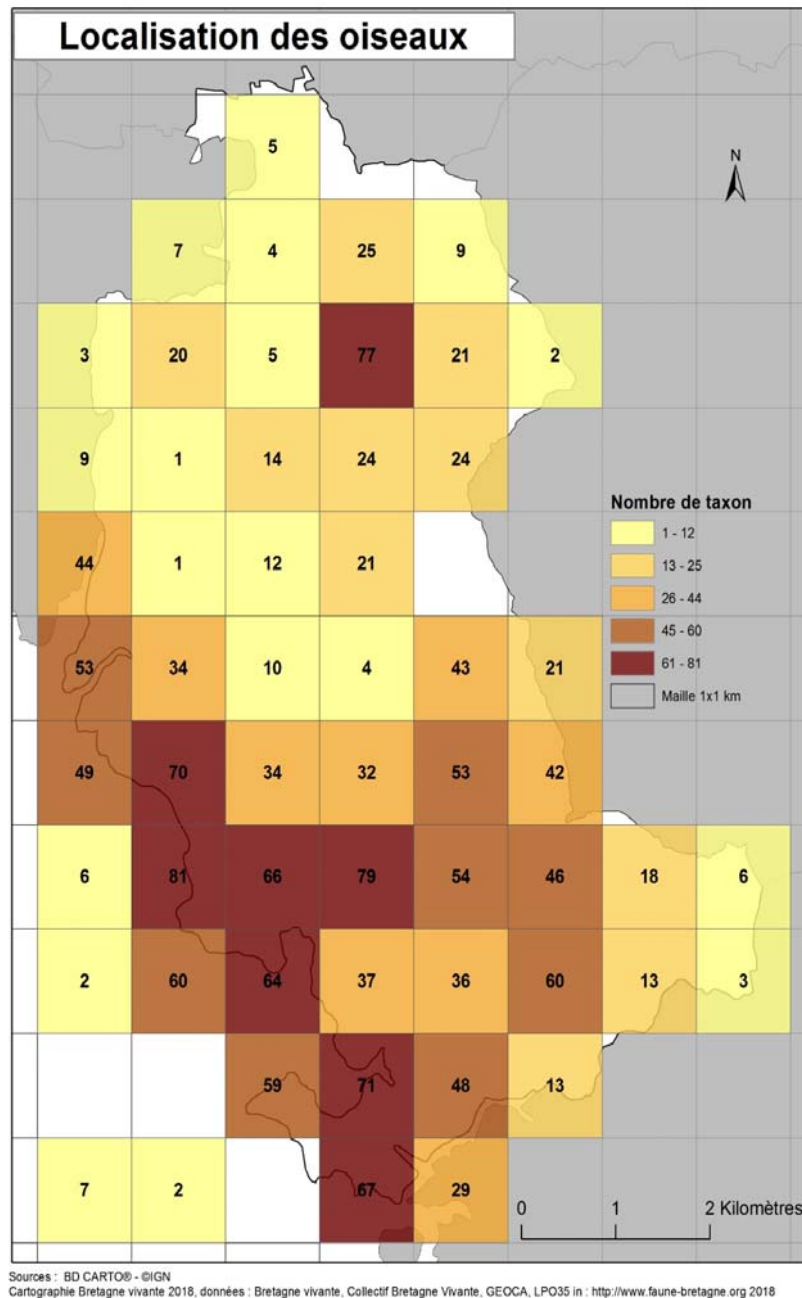
Le nombre de données important sur la Corniche de Concarneau est en lien avec l'attractivité des oiseaux d'eaux pour ce secteur, en particulier pour les limicoles, laridés, grèbes, plongeurs, oies, En hiver, ce site est très régulièrement suivi par de nombreux ornithologues.



Figure n°9 : L'huîtrier pie



Figure n°10 : L'accenteur mouchet



Carte n°11: localisation des observations des oiseaux

Sur les 8 396 observations réalisées, ont été prises en compte pour la réalisation de la carte 8 377 données. Le choix a été fait de ne pas tenir compte des observations réalisées au large. Il est à remarquer que la pression d'observation est très importante sur le littoral alors que certains secteurs intérieurs n'ont presque pas de données.

4.7 Lépidoptères

Les lépidoptères sont plus connus sous le nom de papillons.

Au total, 440 données collectées entre 1910 et 2018 ont été extraites, 318 de la base Faune Bretagne et 122 de Séréna. Ces données se rapportent à 59 espèces, dont 37 espèces de rhopalocères (papillons de jour) et 22 espèces d'hétérocères (papillons de nuit) (tableau n°8).

La majorité des rhopalocères recensés est commune en Finistère et plus généralement en Bretagne, à l'exception de l'hésperie de l'Ormière (*Pyrgus malvae*) qui est considérée comme relativement rare au regard des résultats de l'atlas des papillons de Bretagne.

Au niveau des hétérocères, une espèce présente un intérêt patrimonial : l'écaille chinée (*Euplagia quadripunctaria*). Cette espèce est considérée comme prioritaire sur l'annexe II de la Directive Habitat Faune Flore. Cependant, le groupe d'experts sur les invertébrés de la convention de Bern considère que seule la sous-espèce *Callimorpha quadripunctaria rhodonensis* (endémique de l'île de Rhodes) est vraiment menacée en Europe. En France, cette espèce ne nécessite pas la mise en place de mesures de gestion (Bensettiti & Gaudillat, 2002).

Tableau n°8 : liste et statuts de conservation et de protection des lépidoptères observés

	Nom vernaculaire	Nom latin	LR* France	LR*Europe	DHFF*
Rhopalocères	Paon du jour	<i>Inachis io</i>	LC	LC	
	Tristan	<i>Aphantopus hyperantus</i>	LC	LC	
	Petite tortue	<i>Aglais urticae</i>	LC	LC	
	Aurore	<i>Anthocharis cardamines</i>	LC	LC	
	Grand mars changeant	<i>Apatura iris</i>	LC	LC	
	Carte géographique	<i>Araschmia levana</i>	LC	LC	
	Collier de corail	<i>Aricia agestis</i>	LC	LC	
	Azuré des Nerpruns	<i>Celastrina argiolus</i>	LC	LC	
	Point-de-Hongrie	<i>Erynnis tages</i>	LC	LC	
	Souci	<i>Colias crocea</i>	LC	LC	
	Azuré de la Bugrane	<i>Polyommatus icarus</i>	LC	LC	
	Citron	<i>Gonepteryx rhamni</i>	LC	LC	
	Satyre/Mégère	<i>Lasiommata megera</i>	LC	LC	
	Petit sylvain	<i>Limenitis camilla</i>	LC	LC	
	Cuivré commun	<i>Lycaena phlaeas</i>	LC	LC	
	Cuivré fuligineux	<i>Lycaena tityrus</i>	LC	LC	
	Myrtil	<i>Maniola jurtina</i>	LC	LC	
	Demi-deuil	<i>Melanargia galathea</i>	LC	LC	
	Fadet commun	<i>Coenonympha pamphilus</i>	LC	LC	
	Sylvaine	<i>Ochlodes sylvanus</i>	LC	LC	
	Machaon	<i>Papilio machaon</i>	LC	LC	
	Tircis	<i>Pararge aegeria</i>	LC	LC	
	Piérade du chou	<i>Pieris brassicae</i>	LC	LC	
	Piérade du navet	<i>Pieris napi</i>	LC	LC	
	Piérade de la rave	<i>Pieris rapae</i>	LC	LC	
	Hésperie de l'Alcée	<i>Carcharodus alceae</i>	LC	LC	
	Hésperie de la Houlique	<i>Thymelicus sylvestris</i>	LC	LC	
	Hésperie de l'Ormière	<i>Pyrgus malvae</i>	LC	LC	
	Robert le diable	<i>Polygonia c-album</i>	LC	LC	
	Amaryllis	<i>Pyronia tithonus</i>	LC	LC	
Hésperie du dactyle	<i>Thymelicus lineola</i>	LC	LC		
Vulcain	<i>Vanessa atalanta</i>	LC	NE		
Belle dame	<i>Vanessa cardui</i>	LC	NE		
Tabac d'Espagne	<i>Argynnis paphia</i>	LC	LC		
Thécla du Bouleau	<i>Thecla betulae</i>	LC	LC		
Thécla du chêne	<i>Quercusia quercus</i>	LC	LC		
Thécla de la Ronce	<i>Callophrys rubi</i>	LC	LC		
Hétérocères		<i>Cydia ulicetana</i>	NE	NE	
		<i>Pterophorus pentadactylus</i>	NE		
	Brèche	<i>Shargacucullia verbasci</i>			
	Bombyx du Chêne	<i>Lasiocampa quercus</i>			
	Bombyx disparate	<i>Lymantria dispar</i>			
	écaille chinée	<i>Euplagia quadripunctaria</i>			annexe II
	écaille fermière	<i>Arctia villica</i>			
	Elue	<i>Catocala electa</i>			
	Sphinx gazé	<i>Hemaris fuciformis</i>	NE	NE	
	Monoglyphe	<i>Apamea monoglypha</i>	NE	NE	
	Noctuelle de l'Iris	<i>Helotropha leucostigma</i>			
Sphinx demi-paon	<i>Smerinthus ocellatus</i>	NE	NE		

ABC Synthèse des données naturalistes sur la commune de Concarneau (29)

Phalène du Bouleau	<i>Biston betularia</i>			
Procris de l'Oseille	<i>Adscita stictes</i>	NE	NE	
moro sphinx	<i>Macroglossum stellatarum</i>	NE	NE	
Gamma	<i>Autographa gamma</i>	NE	NE	
Sphinx du Tilleul	<i>Mimas tiliae</i>	NE	NE	
Sylvine	<i>Triodia sylvina</i>			
Zérène du groseillier	<i>Abraxas grossulariata</i>	NE	NE	
Zeuzère du maronnier	<i>Zeuzera pyrina</i>	NE	NE	
Zygène du Pied-de -Poule	<i>Zygaena filipendulae</i>	NE	NE	
Zygène du trèfle	<i>Zygaena trifolii</i>	NE	NE	

42 % des 87 taxons de rhopalocères actuellement connus en Bretagne ont été observés sur la commune de Concarneau.

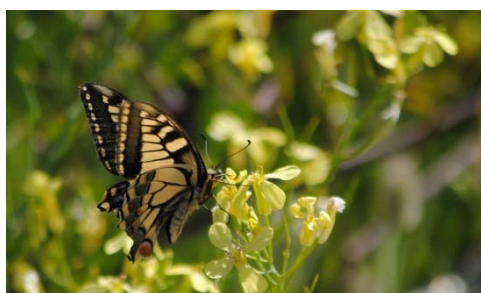
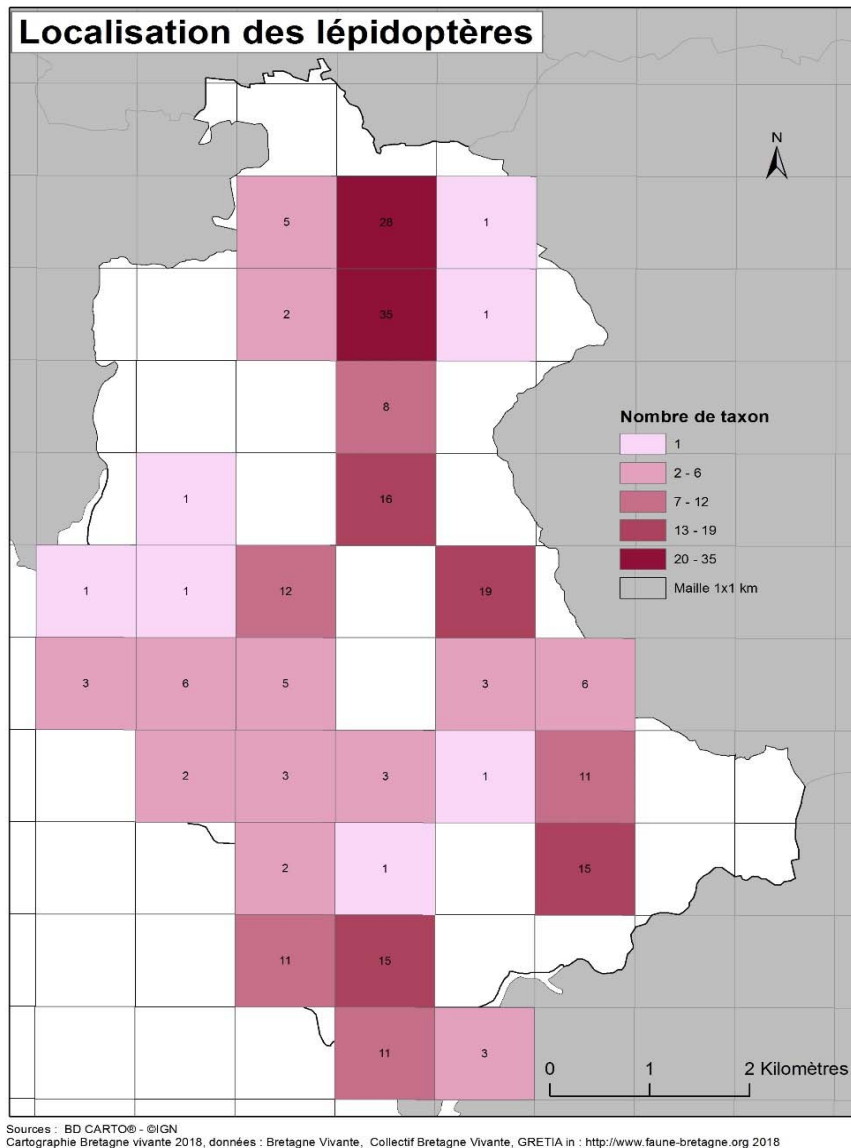


Figure n°11 : Le machaon



Figure n°12 : Le vulcain



Carte n°12: localisation des observations de lépidoptères

La carte de localisation des observations montre que peu d'endroits ont été visités sur la commune, les données étant regroupées sur une trentaine de sites seulement.

4.8 Orthoptères

Les 78 données, de 2005 à 2015, sont issues des bases Faune Bretagne pour 15 données, Séréna pour 12 données et du MNHN pour 42 données.

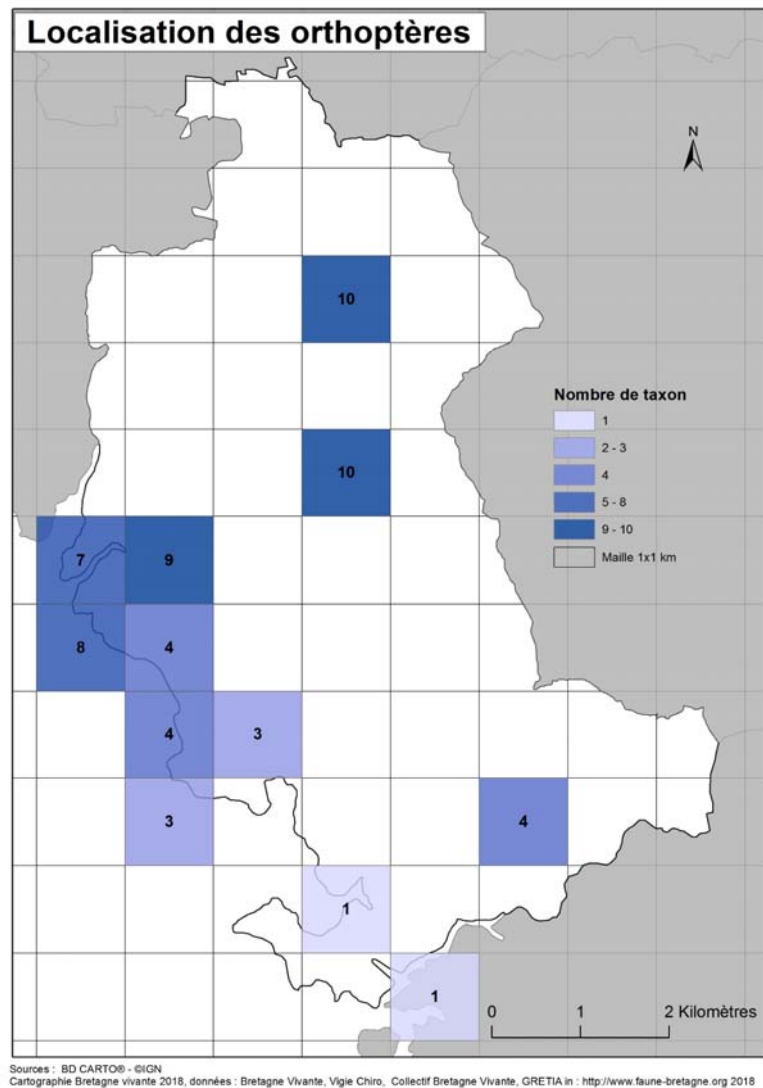
Ces observations concernent 15 espèces pour 5 familles d'orthoptères ont été recensées : 5 Acrididae, 1 Gryllidae, 1 Tetrigidae, 6 Tettigoniidae et 8 Trigonidiidae.

Trois espèces représentent à elles seules 27 des 42 données : la grande sauterelle verte, la sauterelle ponctuée et la decticelle cendrée.

Tableau n°9 : liste des orthoptères observés

Nom vernaculaire	Nom latin
Criquet marginé	<i>Chorthippus albomarginatus</i> (De Geer, 1773)
Criquet mélodieux	<i>Chorthippus biguttulus</i> (Linnaeus, 1758)
Criquet duettiste, Sauteriot	<i>Chorthippus brunneus</i> (Thunberg, 1815)
Criquet des clairières	<i>Chrysochraon dispar</i> (Germar, 1834)
Criquet des pâtures	<i>Pseudochorthippus parallelus</i> (Zetterstedt, 1821)
Grillon champêtre, Grillon des champs	<i>Gryllus campestris</i> Linnaeus, 1758
Tâtrix forestier	<i>Tetrix undulata</i> (Sowerby, 1806)
Conocéphale des Roseaux	<i>Conocephalus dorsalis</i> (Latreille, 1804)
Conocéphale bigarré	<i>Conocephalus fuscus</i> (Fabricius, 1793)
Decticelle cendrée	<i>Pholidoptera griseoptera</i> (De Geer, 1773)
Decticelle bariolée	<i>Roeseliana roeselii</i> (Hagenbach, 1822)
Decticelle carroyée	<i>Tessellana tessellata</i> (Charpentier, 1825)
Grande Sauterelle verte	<i>Tettigonia viridissima</i> (Linnaeus, 1758)
Ephippiger des vignes	<i>Ephippiger diurnus</i> Dufour, 1841
Sauterelle ponctuée	<i>Leptophyes punctatissima</i> (Bosc, 1792)
Grillon des bois, Grillon forestier	<i>Nemobius sylvestris</i> (Bosc, 1792)
Phanéroptère méridional	<i>Phaneroptera nana</i> Fieber, 1853
Decticelle intermédiaire	<i>Platycleis intermedia</i> (Audinet-Serville, 1838)
Decticelle orientale	<i>Rhacocleis germanica</i> (Herrich-Schäffer, 1840)
Conocéphale gracieux	<i>Ruspolia nitidula</i> (Scopoli, 1786)
Decticelle frêle	<i>Yersinella raymondii</i> (Yersin, 1860)

Il n'existe pas de liste rouge Bretagne ni France pour les orthoptères.



Carte n°13: localisation des observations des orthoptères

La localisation des observations montre des espaces importants sans aucune donnée pour ces taxons.

4.9 Odonates

Les 176 observations d'odonates, réalisées entre 2005 et 2018, ont été extraites pour 153 d'entre elles de Faune Bretagne et 23 de Séréna.

Les données de 2 espèces n'ont pas été traitées car il y avait un risque important de confusion, ces espèces n'étant normalement pas présentes en Bretagne, elles méritent confirmation : l'anax napolitain (*Anax parthenope*) et l'Onychogomphe à crochets (*Onychogomphus uncatus*).

Les odonates observées sur Concarneau sont regroupées en 8 familles comprenant 27 espèces, la majorité de ces espèces, est commune sur la Bretagne.

Tableau n°10 : liste et statuts de conservation et de protection des odonates observés

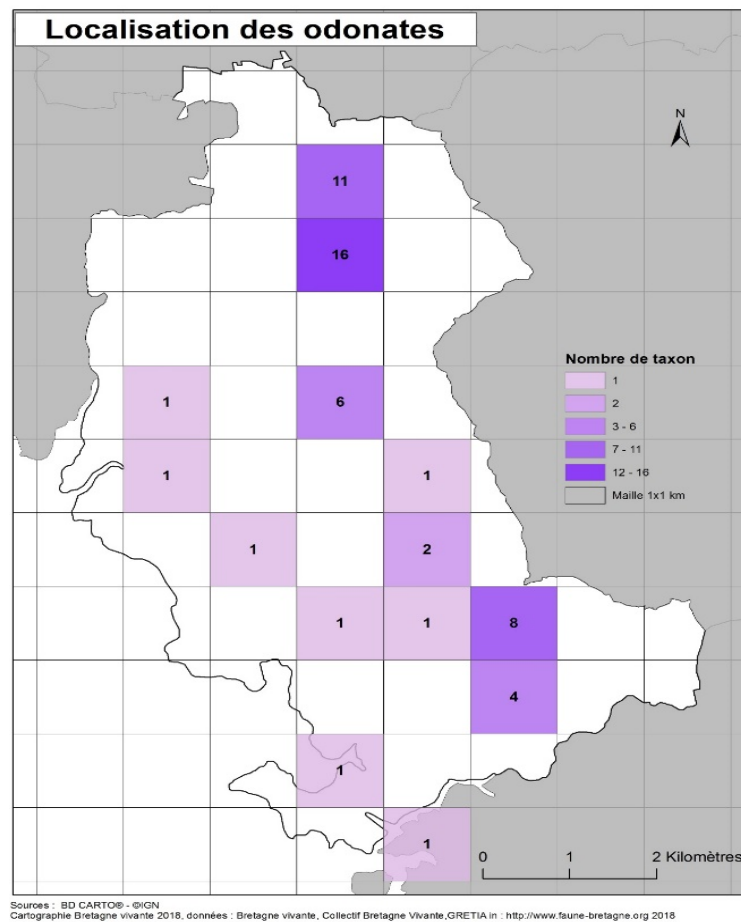
Nom vernaculaire	Nom latin	LR monde	LR Europe	LR France
Aeshne mixte	<i>Aeshna mixta</i>	LC	LC	LC
Anax empereur	<i>Anax imperator</i>	LC	LC	LC
Caloptéryx éclatant	<i>Calopteryx splendens</i>	LC	LC	LC
Caloptéryx vierge	<i>Calopteryx virgo</i>	LC	LC	LC
Cériagrion délicat	<i>Ceriagrion tenellum</i>	LC	LC	LC
Agrion de Mercure	<i>Coenagrion mercuriale</i>	NT	NT	LC
Agrion jouvencelle	<i>Coenagrion puella</i>	LC	LC	LC
Portecoupe holarctique	<i>Enallagma cyathigerum</i>	LC	LC	LC
Naïade aux yeux bleus	<i>Erythromma lindenii</i>	LC	LC	LC
Ischnure élégante	<i>Ischnura elegans</i>	LC	LC	LC
Ischnure naine	<i>Ischnura pumilio</i>	LC	LC	LC
Nymphe au corps de feu	<i>Pyrrhosoma nymphula</i>	LC	LC	LC
Cordulégastre annelé	<i>Cordulegaster boltonii</i>	LC	LC	LC
Gomphe gentil	<i>Gomphus pulchellus</i>	LC	LC	LC
Gomphe vulgaire	<i>Gomphus vulgatissimus</i>	LC	LC	LC
Leste vert	<i>Chalcolestes parvidens</i>	LC	LC	DD
Leste sauvage	<i>Lestes barbarus</i>	LC	LC	LC
Libellule déprimée	<i>Libellula depressa</i>	LC	LC	LC
Libellule fauve	<i>Libellula fulva</i>	LC	LC	LC
Libellule à quatre taches	<i>Libellula quadrimaculata</i>	LC	LC	LC
Orthétrum brun	<i>Orthetrum brunneum</i>	LC	LC	LC
Orthétrum réticulé	<i>Orthetrum cancellatum</i>	LC	LC	LC
Orthétrum bleuissant	<i>Orthetrum coerulescens</i>	LC	LC	LC
Sympétrum méridional	<i>Sympetrum meridionale</i>	LC	LC	LC
Sympétrum sanguin	<i>Sympetrum sanguineum</i>	LC	LC	LC
Sympétrum strié	<i>Sympetrum striolatum</i>	LC	LC	LC
Pennipatte bleuâtre	<i>Platycnemis pennipes</i>	LC	LC	LC



Figure n°13 : Le caloptéryx vierge



Figure n° 14 : Le sympetrum strié



Carte n°14: localisation des observations des odonates

Si on rapproche la carte des zones humides et la localisation des observations, de nombreux secteurs ne sont pas couverts et seront donc à prospecter.

4.10 Autres insectes et araignées

Les différents groupes d'insectes non présentés précédemment et les araignées ne seront pas traités faute de données. Exemple : araignée une seule donnée, hémiptères : 3 données,...

Pour ces groupes, un gros travail de prospection et d'inventaires est à mettre en place.

4.11 Crustacés

Pour ce groupe, deux sources ont été utilisées :

- L'INPN : 72 espèces de crustacés dont les données ne sont pas géoréférencées. Ces données sont comprises entre 1880 et 2018, mais seules 12 données sont postérieures à 2000. Elle comprend 63 décapodes et 9 isopodes.
- SERENA : 18 espèces toutes géoréférencées. 10 sont communes à la base de l'INPN et 8 sont nouvelles. Elle comprend 14 décapodes, 3 isopodes terrestres et 1 mysida.

Aucune donnée sur la commune de Concarneau ne concerne les crustacés d'eau douce.

Aucune de ces espèces ne se trouve en liste rouge.

Les autres groupes du milieu marin ne sont pas développés par manque de données récentes.



Photo n°15 : Le crabe marbré



Photo n° 16 : La galatée noire

Liste complète en annexe 5

4.12 Mollusques

Pour ce groupe, les seules données trouvées proviennent de la base Serena : 34 espèces toutes géo-référencées.

Sur les 61 observations, 53 ont été réalisées entre 1993 et 1994, prospection réalisée en lien avec l'Atlas provisoire des gastéropodes terrestres de Bretagne paru en 2001. Pour les autres observations, 5 ont été réalisées en 2005, 1 en 2012 et 2 en 2018.

Une espèce, l'escargot de Quimper (*Elona quimperiana*) est protégée, 2 données sur la commune de Concarneau sont saisies dans la base de données.

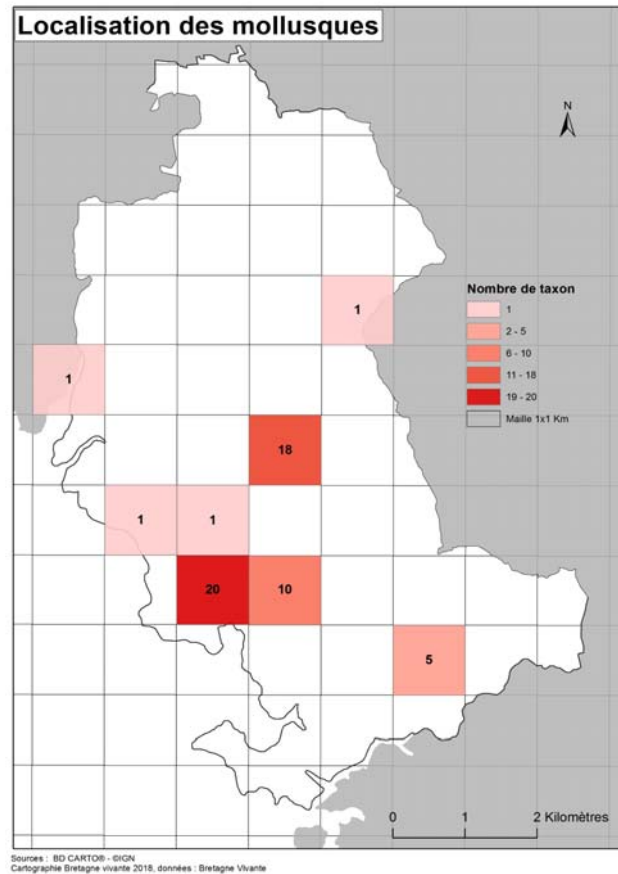
Tableau n°11 : Statuts de protection et de conservation des gastéropodes observés protégés

Nom vernaculaire	Nom scientifique	LR Monde	LR Europe	DHFF	LR France	PN
Escargot de Quimper	<i>Elona quimperiana</i>	LC	LC	Annexe II/IV	LC	X

LC : préoccupation mineur

Annexe II : espèces à protéger strictement ; Annexe III : exploitation autorisée mais règlementée

A noter que les données existantes ne concernent que les gastéropodes terrestres et qu'il n'a été trouvé aucune donnée de mollusques aquatiques qu'ils soient gastéropodes ou bivalves.



Carte n°15: localisation des observations de mollusques

Le niveau de connaissance sur les mollusques de la commune de Concarneau avec 63 données peut être considéré comme très faible au vu du groupe important que sont tous les mollusques confondus.



Figure n°17 : l'escargot de Quimper

Liste complète en annexe 6

4.13 Poissons

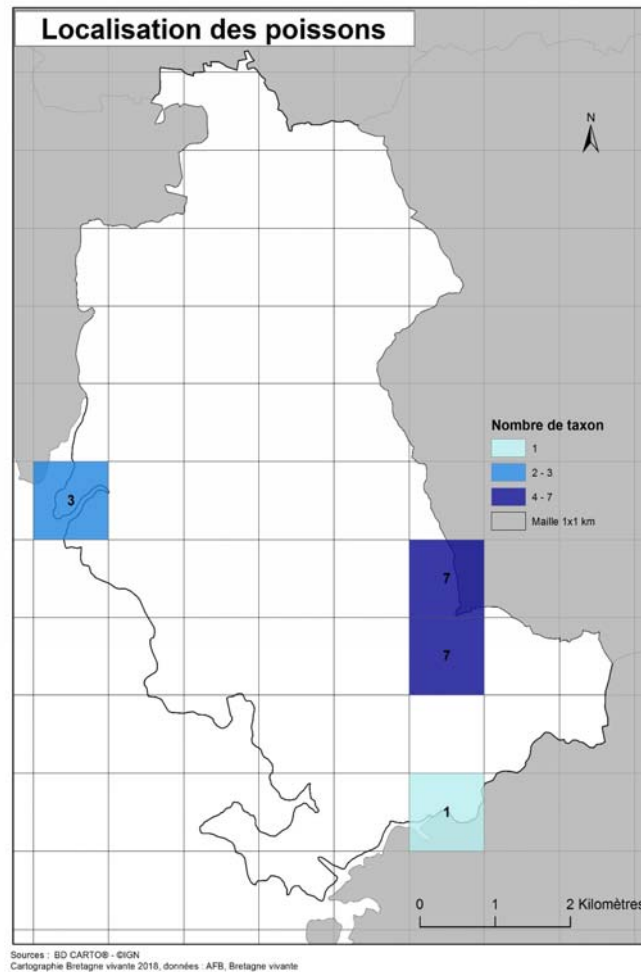
Les 28 données ont été extraites des bases de l'AFB pour 27 données et de Séréna pour 1 donnée. Elles concernent 8 espèces observées entre 2013 et 2018 :

- Migrateur amphihalal thalassotoque (reproduction en mer, croissance en eau douce) pour l'anguille et le flet ;
- Migrateur amphihalal potamotoque (reproduction en eau douce, croissance en eau douce et en mer) pour le saumon ;
- Dulçaquicole (vit en eau douce) pour les 5 dernières : le chabot, le gardon, la loche franche, la truite commune et le vairon commun.

Ces données émanent essentiellement de cinq pêches électriques réalisées entre 2013 et 2018 sur les 3 rivières suivantes : le Saint-Jean (3 données), le Moros (24 données) et le Minaouet (1 donnée).

Tableau n°12: Statuts de protection et de conservation des poissons observés

Nom latin	Nom vernaculaire	LR Monde	LR Europe	LR France	LR BZH	DHFF	Prot N
<i>Anguilla anguilla</i>	Anguille	CR	CR	CR	CR		
<i>Cottus perifretum</i>	Chabot	LC	LC	DD		Annexe II	
<i>Platichthys flesus</i>	Flet	LC	LC	DD	DD		
<i>Rutilus rutilus</i>	Gardon	LC	LC	LC	LC		
<i>Barbatula barbatula</i>	Loche franche	LC	LC	LC	LC		
<i>Salmo salar</i>	Saumon atlantique		VU	VU	NT	Annexe II / V	
<i>Salmo trutta</i>	Truite commune	LC	LC	LC	LC		X
<i>Phoxinus phoxinus</i>	Vairon	LC	LC	DD	LC		



Carte n°16: localisation des observations de poissons

Seulement trois rivières ont été prospectées, aucune donnée sur les espèces littorales : le niveau de la donnée pour les poissons est très faible.

5 Niveau de connaissance de la biodiversité communale et propositions

Les données disponibles montrent que la connaissance de la biodiversité communale est limitée aux groupes les plus communément étudiés par les naturalistes. On ne dispose ainsi d'aucune donnée pour certains groupes taxonomiques, notamment parmi les invertébrés. Pour les groupes pour lesquels des données sont centralisées, le niveau de connaissance reste globalement faible. Même si la diversité spécifique est satisfaisante pour la plupart des groupes étudiés, les données ne permettent toutefois pas de connaître l'état de conservation des espèces, ni de délimiter de manière fine les secteurs ou les sites importants en termes de biodiversité à l'échelle communale. Le tableau n°13 donne une évaluation du niveau de connaissance de chaque groupe taxonomique pour lequel des données sont disponibles.

Tableau n°13: Niveau de connaissance des différents groupes taxonomiques étudiés

Groupe taxonomique	Niveau de connaissance		
	Diversité spécifique	Identification des sites à enjeux patrimoniaux	Etat de conservation des populations
Flore	++	+	-
Amphibiens	++	-	-
Reptiles	++	-	-
Mammifères hors chiroptères	++	-	-
Chiroptères	++	-	-
Oiseaux	++	+	-
Lépidoptères	++	-	-
Orthoptères	++	-	-
Odonates	++	-	-
Autres insectes et araignées	-	-	-
Crustacés	-	-	-
Mollusques	-	-	-
Poissons	+++	-	-

- : nul à très faible ; + : faible ; ++ : moyen ; +++ : bon

6 Conclusion

Globalement, la connaissance de la biodiversité communale est faible. Le nombre de groupes taxonomiques pour lesquels des informations sont disponibles, est restreint aux groupes les plus communément étudiés par les naturalistes. Les données disponibles permettent uniquement de dresser des listes d'espèces présentes, sachant que pour certains groupes, ces listes sont vraisemblablement incomplètes. En l'état actuel des connaissances, il n'est pas possible de dessiner une carte communale des sites et ensembles naturels présentant un enjeu en terme de conservation de la biodiversité. En l'absence de suivis protocolés, il n'est pas non plus possible de définir l'état de conservation de la faune et de la flore communales. La connaissance de la biodiversité communale reste donc partielle, tant du point de vue des listes d'espèces que de l'abondance ou de la répartition de celles-ci sur le territoire communal. Vu l'ampleur de la couverture taxonomique et géographique à prospecter, il paraît important, en plus des suivis experts, de recourir à des programmes de sciences participatives afin d'enrichir l'acquisition de données.

7 Bibliographie

Bensettiti F. & Gaudillat V. (coord.), 2002. "Cahiers d'habitats" Natura 2000 - Connaissance et gestion des habitats et des espèces d'intérêt communautaire - Tome 7 : Espèces animales. MEED/MAAPAR/MNHN. Ed. La documentation française, Paris. 353p.

Bouttier E. & Morel R., 2014. Synthèse de données naturalistes. Bretagne Vivante 42p.

Conservatoire botanique national de Brest. Référentiel des Noms d'usage de la Flore de l'Ouest de la France [en ligne]. www.cbnbrest.fr/rnfo/ (consulté le 03.05.2018)

Dommanget J.L., Prioul B. & Gajdos A., 2012. Document préparatoire à une Liste Rouge des Odonates des France métropolitaine complétée par la liste des espèces à suivi prioritaire. Société française d'Odonatologie. 47p.

Geslin J., Magnanon S., Lacroix P., 2011 - La question de l'indigénat des plantes de Basse-Normandie, Bretagne et Pays de la Loire : définitions et critères à prendre en compte pour l'attribution d'un "statut d'indigénat". Version 2. Brest : Conservatoire botanique national de Brest, 18 p. (Document technique)

http://www.cbnbrest.fr/catalogue_en_ligne/doc_num.php?explnum_id=2365

Groupe Mammalogique Breton, 2015. Atlas des mammifères de Bretagne, éditions Locus Solus. 307p.

Lacoeuilhe, A., Machon, N., Julien, J.-F., Kerbiriou, C. 2018. The relative effects of local and landscape characteristics of hedgerows on bats. *Diversity*, 10, 72.

Lacoeuilhe A., Machon N., Julien J.-F., Kerbiriou C. 2016. Effects of hedgerows on bats and bush crickets at different spatial scales, *Acta Oecologica* 71, 61-72

Magnanon S., 1992 - L'inventaire et la cartographie de la flore armoricaine. Guide méthodologique pour le recueil et la gestion des données de terrain. E.R.I.C.A., Bulletin de botanique armoricaine, 1 : 7-18. <http://www.cbnbrest.fr/docnum.php?id=23071>

Magnanon S., 1993 - Liste « rouge » des espèces végétales rares et menacées du Massif armoricain. E.R.I.C.A., Bulletin de botanique armoricaine, 4 : 1-22. <http://www.cbnbrest.fr/docnum.php?id=23062>

Pen Ar Bed Bretagne Vivante SEPNEB 2014 – Atlas des amphibiens et des reptiles de Bretagne et de la Loire Atlantique

Pinaud D., Claireau F., Leuchtman M., Kerbiriou C. 2018. Modelling landscape connectivity for greater horseshoe bat (*Rhinolophus ferrumequinum*) using an empirical quantification of resistance. *Journal Applied Ecology in press*

Quéré E., Geslin J., 2016 - Liste des plantes vasculaires invasives de Bretagne. DREAL Bretagne / Région Bretagne. Brest : Conservatoire botanique national de Brest, 27 p., annexes. <http://www.cbnbrest.fr/docnum.php?id=63312>

Quéré E., Magnanon S., Brindejonec O., 2015 - Liste rouge de la flore vasculaire de Bretagne - Evaluation des menaces selon la méthodologie et la démarche de l'UICN. DREAL Bretagne / Conseil régional de Bretagne / FEDER Bretagne. Brest : Conservatoire botanique national de Brest, 44 p., annexes <http://www.cbnbrest.fr/docnum.php?id=61224>

Sardet E. & Defaut B. (coordinateurs), 2004. Les orthoptères menacés en France. Liste rouge nationale et listes rouges par domaines biogéographiques. Matériaux Orthoptériques et Entomocénologiques. 14p

UICN FRANCE, FCBN & MNHN, 2012 - Liste rouge de la Flore vasculaire de France métropolitaine. Premiers résultats pour 1 000 espèces, sous-espèces et variétés. Union internationale pour la conservation de la nature - Comité français, Fédération des Conservatoires botanique nationaux, Muséum national d'histoire naturelle, 34 p. <http://www.uicn.fr/Listerouge-flore.html>

UICN FRANCE, 2011 - Guide pratique pour la réalisation de Listes rouges régionales des espèces menacées - Méthodologie de l'UICN & démarche d'élaboration. Paris, France.

8 ANNEXES

8.1 Statuts réglementaires et de conservation

Listes Rouges Moniale, Française et Européenne (LR)

Les catégories UICN pour la liste rouge sont les suivantes :

CR : En danger critique d'extinction

EN : En danger

VU : Vulnérable

Autres catégories :

NT : Quasi menacée (espèce proche du seuil des espèces menacées ou qui pourrait être menacée si des mesures de conservation spécifiques n'étaient pas prises)

LC : Préoccupation mineure (espèce pour laquelle le risque de disparition de France est faible)

DD : Données insuffisantes (espèce pour laquelle l'évaluation n'a pas pu être réalisée faute de données suffisantes)

NA : Non applicable (espèce non soumise à évaluation car (a) introduite dans la période récente ou (b) présente en métropole de manière occasionnelle ou marginale)

NE : Non évaluée (espèce non encore confrontée aux critères de la liste rouge)

Directive Habitat Faune Flore (DHFF)

L'**annexe II** regroupe des espèces animales et végétales d'intérêt communautaire dont la conservation nécessite la désignation de zones spéciales de conservation (ZSC).

L'**annexe III** donne les critères de sélection de sites susceptibles d'être identifiés comme d'importance communautaire et désignés comme ZSC.

L'**annexe IV** liste les espèces animales et végétales d'intérêt communautaire qui nécessitent une protection stricte : elle concerne les espèces devant être strictement protégées. Cette liste a été élaborée sur la base de l'annexe 2 de la Convention de Berne. Certains groupes taxonomiques sont plus strictement protégés par la Directive HFF que par la Convention tels que les chauves-souris et les cétacés.

Convention de Bern (Bern)

Les espèces de la faune sauvage, figurant à l'**annexe II** doivent également faire l'objet de dispositions législatives ou réglementaires appropriées, en vue d'assurer leur conservation. Sont prohibés:

- toutes les formes de capture, de détention ou de mise à mort intentionnelles;
- la détérioration ou la destruction intentionnelle des sites de reproduction ou des aires de repos;
- la perturbation intentionnelle de la faune sauvage, notamment durant la période de reproduction, de dépendance et d'hibernation;
- la destruction ou le ramassage intentionnel des œufs dans la nature ou leur détention;
- la détention et le commerce interne de ces animaux, vivants ou morts, y compris des animaux naturalisés ou de toute partie ou de tout produit, obtenus à partir de l'animal.

Les espèces de la faune sauvage, dont la liste est énumérée à l'**annexe III**, doivent faire l'objet d'une réglementation, afin de maintenir l'existence de ces populations hors de danger (interdiction temporaire ou locale d'exploitation, réglementation du transport ou de la vente...). Les parties ont l'interdiction de recourir à des moyens non sélectifs de capture ou de mise à mort énumérés à l'**annexe IV** qui pourraient entraîner la disparition ou troubler gravement la tranquillité de l'espèce.

Statuts de protection et de conservation pour les amphibiens-reptiles

Arrêté du 19 novembre 2007

Article 2

Pour les espèces d'amphibiens et de reptiles dont la liste est fixée ci-après :

I. - Sont interdits, sur tout le territoire métropolitain et en tout temps, la destruction ou l'enlèvement des œufs et des nids, la destruction, la mutilation, la capture ou l'enlèvement, la perturbation intentionnelle des animaux dans le milieu naturel.

II. - Sont interdites sur les parties du territoire métropolitain où l'espèce est présente ainsi que dans l'aire de déplacement naturel des noyaux de populations existants, la destruction, l'altération ou la dégradation des sites de reproduction et des aires de repos des animaux. Ces interdictions s'appliquent aux éléments physiques ou biologiques réputés nécessaires à la reproduction ou au repos de l'espèce considérée, aussi longtemps qu'ils sont effectivement utilisés ou utilisables au cours

des cycles successifs de reproduction ou de repos de cette espèce et pour autant que la destruction, l'altération ou la dégradation remette en cause le bon accomplissement de ces cycles biologiques.

III. - Sont interdits, sur tout le territoire national et en tout temps, la détention, le transport, la naturalisation, le colportage, la mise en vente, la vente ou l'achat, l'utilisation, commerciale ou non, des spécimens prélevés :

- dans le milieu naturel du territoire métropolitain de la France, après le 12 mai 1979 ;

- dans le milieu naturel du territoire européen des autres États membres de l'Union européenne, après la date d'entrée en vigueur de la directive du 21 mai 1992 susvisée.

Article 3

Pour les espèces d'amphibiens et de reptiles dont la liste est fixée ci-après :

I. - Sont interdits, sur tout le territoire métropolitain et en tout temps, la destruction ou l'enlèvement des œufs et des nids, la destruction, la mutilation, la capture ou l'enlèvement, la perturbation intentionnelle des animaux dans le milieu naturel.

II. - Sont interdits, sur tout le territoire national et en tout temps, la détention, le transport, la naturalisation, le colportage, la mise en vente, la vente ou l'achat, l'utilisation, commerciale ou non, des spécimens prélevés :

- dans le milieu naturel du territoire métropolitain de la France, après le 12 mai 1979 ;

- dans le milieu naturel du territoire européen des autres États membres de l'Union européenne, après la date d'entrée en vigueur de la directive du 21 mai 1992 susvisée.

Espèces déterminantes ZNIEFF BZH

" Cette liste d'espèces dites " déterminantes " regroupe :

- les espèces en danger, vulnérables, rares ou remarquables répondant aux cotations mises en place par l'UICN ou extraites de livres rouges publiés au niveau national, régional ou à l'échelle du département,
- les espèces protégées au plan national, régional, ou faisant l'objet de réglementations européennes ou internationales lorsqu'elles présentent un intérêt patrimonial réel au regard du contexte national et régional,

- les espèces à intérêt patrimonial moindre mais se trouvant dans des conditions écologiques ou biogéographiques particulières, en limite d'aire ou dont la population est particulièrement exceptionnelle par son effectif, sa qualité, ... "

Liste Rouge française pour les orthoptères

Priorités :

- 1 : espèces proches de l'extinction, ou déjà éteintes,
- 2 : espèces fortement menacées d'extinction,
- 3 : espèces menacées, à surveiller,
- 4 : espèces non menacées, en l'état actuel des connaissances.

Protection française des mammifères

Arrêté du 23 avril 2007 fixant la liste des mammifères terrestres protégés sur l'ensemble du territoire et les modalités de leur protection.

Article 2 :

I. - Sont interdits sur tout le territoire métropolitain et en tout temps la destruction, la mutilation, la capture ou l'enlèvement, la perturbation intentionnelle des animaux dans le milieu naturel.

II. - Sont interdites sur les parties du territoire métropolitain où l'espèce est présente, ainsi que dans l'aire de déplacement naturel des noyaux de populations existants, la destruction, l'altération ou la dégradation des sites de reproduction et des aires de repos des animaux. Ces interdictions s'appliquent aux éléments physiques ou biologiques réputés nécessaires à la reproduction ou au repos de l'espèce considérée, aussi longtemps qu'ils sont effectivement utilisés ou utilisables au cours

des cycles successifs de reproduction ou de repos de cette espèce et pour autant que la destruction, l'altération ou la dégradation remette en cause le bon accomplissement de ces cycles biologiques.

III. - Sont interdits sur tout le territoire national et en tout temps la détention, le transport, la naturalisation, le colportage, la mise en vente, la vente ou l'achat, l'utilisation commerciale ou non, des spécimens de mammifères prélevés :

- dans le milieu naturel du territoire métropolitain de la France, après le 19 mai 1981 ;

- dans le milieu naturel du territoire européen des autres Etats membres de l'Union européenne, après la date d'entrée en vigueur de la directive du 21 mai 1992 susvisée.

Statuts biologique, de protection et de conservation pour les oiseaux

Statut biologique en Bretagne (SB-BZH)
N : nicheur
NS : nicheur sédentaire
NR : nicheur rare
NA : nicheur accidentel
M : migrateur
H : hivernant
HR : hivernant rare
HA : hivernant accidentel

Statuts de protection

ABC Synthèse des données naturalistes sur la commune de Concarneau (29)

PN	Liste des oiseaux protégés sur l'ensemble du territoire et les modalités de leur protection Arrêté interministériel du 29 octobre 2009 fixant la liste des oiseaux protégés sur l'ensemble du territoire et les modalités de leur protection (JORF 5 décembre 2009, p. 21056) Article 3
DO	Directive 79/409/CEE (Directive européenne dite Directive Oiseaux) Directive 79/409/CEE du Conseil du 2 avril 1979 concernant la conservation des oiseaux sauvages Annexe I

Statuts de conservation	
LR nicheurs	Liste Rouge nationale des oiseaux de métropole - Oiseaux nicheurs (2008) Statut (cf. http://www.uicn.fr/)
LR hivernants	Liste Rouge nationale des oiseaux de métropole - Oiseaux hivernants (2011) Statut (cf. http://www.uicn.fr/)
LR passage	Liste Rouge nationale des oiseaux de métropole - Oiseaux de passage (2011) Statut (cf. http://www.uicn.fr/)

Statuts de protection et de conservation pour la flore

Nat	Espèce protégée à l'échelle nationale	Arrêté du 20 janvier 1982 modifié relatif à la liste des espèces végétales protégées sur l'ensemble du territoire national (1) (JONC du 13 mai 1982) - (1) titre modifié par Arr. du 31 août 1995, art.1er.)
Reg BZH	Espèce protégée à l'échelle régionale	
LRMA	Magnanon S., 1993. Liste « rouge » des espèces végétales rares et menacées du Massif armoricain. Conservatoire botanique national de Brest, E.R.I.C.A., Bull. de botanique armoricaine, n° 4, p. 1-22.	
LrrBZH	Espèce de la Liste des plantes vasculaires rares et en régression en Bretagne	Hardegen M., Brindejonc O., Mady M., Quéré E., Ragot R., 2009, Liste des plantes vasculaires rares et en régression en Bretagne. Version 1.0, juillet 2009, Brest, Conservatoire botanique national de Brest, rapport pour Diren et Région Bretagne, 125 p.
	annexe 1 : non revues récemment,	
	annexe 2 : espèces en danger critique d'extinction,	
	annexe 3 : espèces en danger,	
	annexe 4 : espèces vulnérables,	
	annexe 5 : espèces quasi-menacées	
	annexe 6 : annexe complémentaire, taxons pouvant être rares et/ou en régression mais qui posent des problèmes de détermination ou de statut d'indigénat (MT : microtaxons, DT : doutes sur présence du taxon, NE : non évalué)	

Calcul de la rareté/régression	
Fréquence relative des taxons (en % de mailles abritant le taxon)	Catégories de rareté
? 75 %	Très commun (TC)
? 50 et < 75%	Commun (C)
? 25 et < 50%	Assez commun (AC)
? 12,5 et < 25%	Peu commun (PC)
? 6,25 et < 12,5%	Assez rare (AR)
? 3,12% et < 6,25%	Rare (R)
< 3,12%	Très rare (TR)
0	Non signalés récemment (NSR)
Catégories de régression	Coefficient de régression (%)
1	Présumé disparu (NSR)
? 80% et < 100%	Extrême (EF)
? 60% et < 80%	Très forte (TF)
? 40% et < 60%	Forte (F+)
? 20% et < 40%	Moyenne (m)

ABC Synthèse des données naturalistes sur la commune de Concarneau (29)

< 20%	Faible, stationnaire ou en progression (f-/St)
?	Inconnue * (NE)

8.2 Flore recensée entre 1893 et 2018

Nom latin		
<i>Abies alba</i> Mill.	<i>Euonymus europaeus</i> L.	<i>Polypogon viridis</i> (Gouan) Breistr.
<i>Abies nordmanniana</i>	<i>Eupatorium cannabinum</i> L. subsp. <i>cannabinum</i>	<i>Polystichum setiferum</i>
<i>Acer campestre</i> L. subsp. <i>campestre</i>	<i>Euphorbia amygdaloides</i> L. subsp. <i>amygdaloides</i>	<i>Populus alba</i> L.
<i>Acer pseudoplatanus</i> L.	<i>Euphorbia helioscopia</i> L.	<i>Potentilla erecta</i> (L.) Raeusch.
<i>Achillea millefolium</i> L. subsp. <i>millefolium</i>	<i>Euphorbia lathyris</i> L.	<i>Potentilla reptans</i> L.
<i>Aethusa cynapium</i> L.	<i>Euphorbia paralias</i> L.	<i>Potentilla sterilis</i> (L.) Garcke
<i>Agrimonia eupatoria</i> L.	<i>Euphorbia peplus</i> L.	<i>Sanguisorba minor</i> Scop.
<i>Agrostis capillaris</i> L.	<i>Euphorbia portlandica</i> L.	<i>Primula vulgaris</i> Huds.
<i>Agrostis gigantea</i> Roth	<i>Fagus sylvatica</i> L. subsp. <i>sylvatica</i>	<i>Prunella vulgaris</i> L.
<i>Agrostis stolonifera</i> L. subsp. <i>stolonifera</i> var. <i>stolonifera</i>	<i>Fallopia convolvulus</i> (L.) Á.Löve	<i>Prunus avium</i> (L.) L.
<i>Aira caryophylla</i> L. subsp. <i>caryophylla</i>	<i>Festuca rubra</i> L.	<i>Prunus laurocerasus</i> L.
<i>Aira praecox</i> L.	<i>Ranunculus ficaria</i> L.	<i>Prunus spinosa</i> L.
<i>Ajuga reptans</i> L.	<i>Foeniculum vulgare</i> Mill. subsp. <i>vulgare</i>	
<i>Alisma plantago-aquatica</i> L.	<i>Fragaria vesca</i> L.	<i>Pteridium aquilinum</i> (L.) Kuhn
<i>Alliaria petiolata</i> (M.Bieb.) Cavara & Grande	<i>Frangula alnus</i> Mill.	<i>Puccinellia maritima</i> (Huds.) Parl.
<i>Allium sphaerocephalon</i> L. subsp. <i>sphaerocephalon</i>	<i>Frankenia laevis</i> L.	<i>Pulicaria dysenterica</i> (L.) Bernh.
<i>Allium triquetrum</i> L.	<i>Fraxinus excelsior</i> L. subsp. <i>excelsior</i>	<i>Pyrus pyraeaster</i> (L.) Du Roi
<i>Allium vineale</i> L.	<i>Fumaria muralis</i> / <i>martinii</i>	<i>Pyrus cordata</i> Desv.
<i>Amaranthus blitum</i> L.	<i>Galeopsis tetrahit</i> L.	<i>Quercus ilex</i> L. subsp. <i>ilex</i>
<i>Amaranthus deflexus</i> L.	<i>Galium aparine</i> L.	<i>Quercus robur</i> L. subsp. <i>robur</i>
<i>Amaranthus graecizans</i> L.	<i>Galium arenarium</i> Loisel.	<i>Radiola linoides</i> Roth
<i>Amaranthus hybridus</i> L.	<i>Galium mollugo</i> L. subsp. <i>mollugo</i>	<i>Ranunculus acris</i> L.
<i>Ammophila arenaria</i> (L.) Link subsp. <i>arenaria</i>	<i>Galium palustre</i> L. subsp. <i>palustre</i>	<i>Ranunculus bulbosus</i> L. subsp. <i>bulbosus</i>
<i>Angelica sylvestris</i> L.	<i>Gaudinia fragilis</i> (L.) P.Beauv.	<i>Ranunculus flammula</i> L.
<i>Bromus sterilis</i> L.	<i>Geranium dissectum</i> L.	<i>Ranunculus paludosus</i> Poir.
<i>Bromus tectorum</i> L.	<i>Geranium lucidum</i> L.	<i>Ranunculus penicillatus</i> (Dumort.) Bab.
<i>Anthoxanthum odoratum</i> L.	<i>Geranium molle</i> L.	<i>Ranunculus repens</i> L.
<i>Anthriscus caucalis</i> M.Bieb.	<i>Geranium purpureum</i> Vill.	<i>Ranunculus sardous</i> Crantz
<i>Anthriscus sylvestris</i> (L.) Hoffm.	<i>Geranium robertianum</i> L.	<i>Raphanus raphanistrum</i> L.
<i>Apium graveolens</i> L.	<i>Geranium rotundifolium</i> L.	<i>Reseda lutea</i> L.
<i>Arabidopsis thaliana</i> (L.) Heynh.	<i>Geum urbanum</i> L.	<i>Reynoutria japonica</i> Houtt.
<i>Arctium minus</i> (Hill) Bernh.	<i>Glaucium flavum</i> Crantz	<i>Robinia pseudoacacia</i> L.
<i>Arenaria serpyllifolia</i> L. subsp. <i>serpyllifolia</i>	<i>Chrysanthemum segetum</i> L.	<i>Romulea columnae</i> Sebast. & Mauri subsp. <i>columnae</i>
<i>Potentilla anserina</i> L. subsp. <i>anserina</i>	<i>Glechoma hederacea</i> L.	<i>Rosa arvensis</i> Huds.
<i>Armeria maritima</i> (Mill.) Willd. subsp. <i>maritima</i>	<i>Glyceria fluitans</i> (L.) R.Br.	<i>Rosa pimpinellifolia</i> L.
<i>Arrhenatherum elatius</i> (L.)	<i>Gnaphalium uliginosum</i> L.	<i>Lophochloa cristata</i> (L.) Hyl.
<i>Artemisia vulgaris</i> L.	<i>Halimione portulacoides</i> (L.) Aellen	<i>Rubia peregrina</i> L.
<i>Arum italicum</i> Mill.	<i>Hedera helix</i> L. subsp. <i>helix</i>	<i>Rubus caesius</i> L.

ABC Synthèse des données naturalistes sur la commune de Concarneau (29)

Arum maculatum L.	Picris echioides L.	Rumex acetosa L.
Asphodelus arrondeau J.Lloyd	Apium nodiflorum (L.) Lag.	Rumex acetosella L.
Asplenium adiantum-nigrum L.	Heracleum sphondylium L.	Rumex conglomeratus Murray
Ceterach officinarum Willd.	Hieracium murorum L.	Rumex crispus L.
Asplenium marinum L.	Holcus lanatus L.	Rumex obtusifolius L. subsp. obtusifolius
Asplenium obovatum Viv. subsp. billotii (F.W.Schultz) O.Bolòs, Vigo, Massales & Ninot	Holcus mollis L. subsp. mollis	Rumex pulcher L. subsp. pulcher
Asplenium ruta-muraria L. subsp. ruta-muraria	Honckenya peploides (L.) Ehrh.	Rumex sanguineus L.
Asplenium scolopendrium L.	Hordeum murinum L.	Ruscus aculeatus L.
Asplenium trichomanes L.	Hyacinthoides non-scripta (L.) Chouard ex Rothm.	Sagina apetala Ard.
Athyrium filix-femina (L.) Roth	Sedum telephium L. subsp. telephium	Sagina maritima G.Don
	Hypericum androsaemum L.	Sagina procumbens L. subsp. procumbens
Atriplex laciniata L.	Hypericum hircinum L.	Salix atrocinerea Brot.
Atriplex littoralis L.	Hypericum humifusum L.	Salix caprea L.
Atriplex patula L.	Hypericum perforatum L.	Salix viminalis L.
Atriplex prostrata Boucher ex DC.	Hypericum pulchrum L.	Salvia pratensis L.
Avena barbata Pott ex Link subsp. barbata	Hypericum tetrapterum Fr.	Sambucus nigra L.
Avena fatua L.	Hypochaeris radicata L.	Samolus valerandi L.
Azolla filiculoides Lam.	Ilex aquifolium L.	Saponaria officinalis L.
Ballota nigra L. subsp. foetida Hayek	Iris foetidissima L.	Arthrocnemum perenne (Mill.) Moss
Bellis perennis L. subsp. perennis	Iris pseudacorus L.	Festuca arundinacea Schreb.
Mahonia aquifolium (Pursh) Nutt.	Senecio jacobaea L.	Scirpus sylvaticus L.
Beta vulgaris L. subsp. maritima (L.) Arcang.	Jasione montana L. subsp. montana	Leontodon autumnalis L. subsp. autumnalis
Stachys officinalis (L.) Trevis.	Juncus bufonius L.	Scrophularia auriculata L.
Betula pendula Roth	Juncus effusus L.	Scrophularia nodosa L.
Bidens cernua L.	Juncus gerardi Loisel. subsp. gerardi	Scrophularia scorodonia L.
Bidens tripartita L.	Juncus maritimus Lam.	Scutellaria galericulata L.
Blechnum spicant (L.) Roth	Juncus tenuis Willd.	Sedum acre L.
Scirpus maritimus L. var. maritimus	Salsola kali L. subsp. kali	Sedum album L.
Brachypodium pinnatum (L.) P.Beauv. subsp. pinnatum	Kickxia elatine (L.) Dumort. subsp. elatine	Sedum anglicum Huds. subsp. anglicum
Brachypodium sylvaticum (Huds.) P.Beauv. subsp. sylvaticum	Lactuca serriola L.	Sedum rupestre L.
Brassica napus L.	Lactuca virosa L.	Senecio inaequidens DC.
Briza maxima L.	Lagurus ovatus L.	Senecio sylvaticus L.
Bromus willdenowii Kunth	Lamium galeobdolon (L.) L.	Senecio vulgaris L.
Bromus hordeaceus L.	Lamium hybridum Vill.	Senecio vulgaris L. subsp. denticulatus
Bryonia dioica Jacq.	Lamium purpureum L.	Sequoia sempervirens (D.Don) Endl.
Buddleja davidii Franch.	Lapsana communis L.	Setaria pumila (Poir.) Roem. & Schult.
Cakile maritima Scop. subsp. maritima	Lathyrus linifolius (Reichard) Bässler subsp. montanus (Bernh.) Bässler	Setaria verticillata (L.) P.Beauv.
Callitriche stagnalis Scop.	Lathyrus pratensis L.	Sherardia arvensis L.
Campanula portenschlagiana Roem. & Schult.	Laurus nobilis L.	Sibthorpia europaea L.
Campanula rapunculus L.	Leersia oryzoides (L.) Sw.	Silene dioica (L.) Clairv.

ABC Synthèse des données naturalistes sur la commune de Concarneau (29)

<i>Capsella bursa-pastoris</i> (L.) Medik. subsp. <i>bursa-pastoris</i>	<i>Lemna gibba</i> L.	<i>Silene gallica</i> L.
<i>Capsella rubella</i> Reut.	<i>Lemna minor</i> L.	<i>Silene latifolia</i> Poir. subsp. <i>alba</i> (Mill.) Greuter & Burdet
<i>Cardamine flexuosa</i> With.	<i>Lemna minuta</i> Kunth	<i>Silene nutans</i> L.
<i>Cardamine hirsuta</i> L.	<i>Leontodon saxatilis</i> Lam.	<i>Silene vulgaris</i> (Moench) Garcke subsp. <i>maritima</i> (With.) Á.Löve & D.Löve
<i>Cardamine pratensis</i> L.	<i>Coronopus didymus</i> (L.) Sm.	<i>Silene vulgaris</i> (Moench) Garcke subsp. <i>vulgaris</i>
<i>Carduus nutans</i> L. subsp. <i>nutans</i>	<i>Lepidium virginicum</i> L.	<i>Sinapis arvensis</i> L.
<i>Carex arenaria</i> L.	<i>Leucanthemum vulgare</i> Lam.	<i>Sison amomum</i> L.
<i>Carex caryophylla</i> Latourr.	<i>Ligustrum vulgare</i> L.	<i>Sisymbrium officinale</i> (L.) Scop.
<i>Carex divulsa</i> Stokes subsp. <i>divulsa</i>	<i>Limonium binervosum</i> (G.E.Sm.) C.E.Salmon	<i>Solanum dulcamara</i> L.
<i>Carex extensa</i> Gooden.	<i>Limonium dodartii</i> (Girard) Kuntze	<i>Solanum nigrum</i> L.
<i>Carex flacca</i> Schreb. subsp. <i>flacca</i>	<i>Limonium vulgare</i> Mill. subsp. <i>vulgare</i>	<i>Soleirolia soleirolii</i> (Req.) Dandy
<i>Carex laevigata</i> Sm.	<i>Linaria repens</i> (L.) Mill.	<i>Solidago virgaurea</i> L.
<i>Carex paniculata</i> L.	<i>Linaria vulgaris</i> Mill.	<i>Sonchus arvensis</i> L. subsp. <i>arvensis</i>
<i>Carex pendula</i> Huds.	<i>Linum bienne</i> Mill.	<i>Sonchus asper</i> (L.) Hill
<i>Carex pilulifera</i> L. subsp. <i>pilulifera</i>	<i>Chenopodium polyspermum</i> L.	<i>Sonchus oleraceus</i> L.
<i>Carex pseudocyperus</i> L.	<i>Lobularia maritima</i> (L.) Desv.	<i>Sorghum halepense</i> (L.) Pers.
<i>Carex remota</i> L.	<i>Lolium multiflorum</i> Lam.	<i>Sparganium erectum</i> L.
<i>Carex sylvatica</i> Huds. subsp. <i>sylvatica</i>	<i>Lolium perenne</i> L.	<i>Spergula arvensis</i> L. subsp. <i>arvensis</i>
<i>Carpinus betulus</i> L.	<i>Lolium temulentum</i> L.	<i>Spergularia bocconii</i> (Scheele) Asch. & Graebn.
<i>Carpobrotus edulis</i> (L.) N.E.Br.	<i>Lonicera japonica</i> Thunb. ex Murray	<i>Spergularia media</i> (L.) C.Presl
<i>Castanea sativa</i> Mill.	<i>Lonicera periclymenum</i> L.	<i>Spergularia rubra</i> (L.) J.Presl & C.Presl
<i>Catapodium marinum</i> (L.) C.E.Hubb.	<i>Lotus angustissimus</i> L.	<i>Spergularia rupicola</i> Lebel ex Le Jol.
<i>Catapodium rigidum</i> (L.) C.E.Hubb.	<i>Lotus corniculatus</i> L. subsp. <i>corniculatus</i>	<i>Spirodela polyrhiza</i> (L.) Schleid.
<i>Centaurea decipiens</i> / <i>serotina</i>	<i>Lotus subbiflorus</i> Lag.	<i>Sporobolus indicus</i> (L.) R.Br.
<i>Centaurea debeauxii</i> Gren. & Godr.	<i>Lotus uliginosus</i> Schkuhr	<i>Stachys arvensis</i> (L.) L.
<i>Centaureum erythraea</i> Rafn subsp. <i>erythraea</i>	<i>Luzula campestris</i> (L.) DC.	<i>Stachys sylvatica</i> L.
<i>Centaureum maritimum</i> (L.) Fritsch	<i>Luzula forsteri</i> (Sm.) DC.	<i>Stellaria alsine</i> Grimm
<i>Centranthus ruber</i> (L.) DC. subsp. <i>ruber</i>	<i>Luzula multiflora</i> (Ehrh.) Lej. subsp. <i>multiflora</i>	<i>Stellaria graminea</i> L.
<i>Cerastium diffusum</i> Pers. subsp. <i>diffusum</i>	<i>Lychnis flos-cuculi</i> L.	<i>Stellaria holostea</i> L.
<i>Cerastium fontanum</i> Baumg.	<i>Lycopus europaeus</i> L.	<i>Stellaria media</i> (L.) Vill. subsp. <i>media</i>
<i>Cerastium glomeratum</i> Thuill.	<i>Anagallis arvensis</i> L.	<i>Suaeda maritima</i> (L.) Dumort. subsp. <i>maritima</i>
<i>Chaerophyllum temulum</i> L.	<i>Glax maritima</i> L.	<i>Symphytum asperum</i> Lepech.
<i>Chamaecyparis lawsoniana</i> (A.Murray) Parl.	<i>Lysimachia nemorum</i> L.	<i>Symphytum officinale</i> L. subsp. <i>officinale</i>
<i>Anthemis nobilis</i> L.	<i>Lythrum hyssopifolia</i> L.	<i>Taraxacum</i> gr. <i>officinale</i>
<i>Chelidonium majus</i> L.	<i>Lythrum salicaria</i> L.	<i>Taxus baccata</i> L.
<i>Chenopodium album</i> L.	<i>Lavatera arborea</i> L.	<i>Teesdalia nudicaulis</i> (L.) R.Br.
<i>Chenopodium murale</i> L.	<i>Malva moschata</i> L.	<i>Teucrium scorodonia</i> L. subsp. <i>scorodonia</i>
<i>Chrysosplenium oppositifolium</i> L.	<i>Malva sylvestris</i> L.	<i>Tilia platyphyllos</i> Scop. subsp. <i>platyphyllos</i>
<i>Cichorium intybus</i> L.	<i>Matricaria recutita</i> L.	<i>Torilis japonica</i> (Houtt.) DC.
<i>Circaea lutetiana</i> L.	<i>Matricaria discoidea</i> DC.	<i>Torilis nodosa</i> (L.) Gaertn.
<i>Cirsium arvense</i> (L.) Scop.	<i>Matthiola incana</i> (L.) R.Br. subsp. <i>incana</i>	<i>Scilla verna</i> Huds.

ABC Synthèse des données naturalistes sur la commune de Concarneau (29)

<i>Cirsium palustre</i> (L.) Scop.	<i>Medicago arabica</i> (L.) Huds.	<i>Tragopogon porrifolius</i> L. subsp. <i>porrifolius</i>
<i>Cirsium vulgare</i> (Savi) Ten.	<i>Medicago lupulina</i> L.	<i>Tragopogon pratensis</i> L.
<i>Clematis vitalba</i> L.	<i>Medicago sativa</i> L.	<i>Trifolium arvense</i> L.
<i>Clinopodium vulgare</i> L. subsp. <i>vulgare</i>	<i>Melampyrum pratense</i> L.	<i>Trifolium campestre</i> Schreb. subsp. <i>campestre</i>
<i>Cochlearia danica</i> L.	<i>Melilotus albus</i> Medik.	<i>Trifolium dubium</i> Sibth.
<i>Cochlearia officinalis</i> L.	<i>Melissa officinalis</i> L. subsp. <i>officinalis</i>	<i>Trifolium occidentale</i> Coombe
<i>Coincya monensis</i> (L.) Greuter & Burdet	<i>Mentha aquatica</i> L.	<i>Trifolium ornithopodioides</i> L.
<i>Conium maculatum</i> L.	<i>Mentha suaveolens</i> Ehrh.	<i>Trifolium pratense</i> L.
<i>Conopodium majus</i> (Gouan) Loret	<i>Mercurialis annua</i> L.	<i>Trifolium repens</i> L.
<i>Convolvulus arvensis</i> L.	<i>Misopates orontium</i> (L.) Rafin.	<i>Trifolium resupinatum</i> L.
<i>Calystegia sepium</i> (L.) R.Br.	<i>Moehringia trinervia</i> (L.) Clairv.	<i>Trifolium scabrum</i> L.
<i>Calystegia soldanella</i> (L.) Roem. & Schult.	<i>Myosotis discolor</i> Pers. subsp. <i>dubia</i> (Arrond.) Blaise	<i>Triglochin maritima</i> L.
<i>Cornus sanguinea</i> L. subsp. <i>sanguinea</i>	<i>Myosotis sylvatica</i> Hoffm. subsp. <i>sylvatica</i>	<i>Matricaria perforata</i> Mérat
<i>Corrigiola littoralis</i> L. subsp. <i>littoralis</i>	<i>Myriophyllum aquaticum</i> (Vell.) Verdc.	<i>Matricaria maritima</i> L. subsp. <i>maritima</i>
<i>Cortaderia selloana</i> (Schult. & Schult.f.) Asch. & Graebn.	<i>Nasturtium officinale</i> R.Br. subsp. <i>officinale</i>	<i>Aster tripolium</i> L. subsp. <i>tripolium</i>
<i>Corylus avellana</i> L.	<i>Nigella damascena</i> L.	<i>Typha latifolia</i> L.
<i>Crambe maritima</i> L.	<i>Oenanthe crocata</i> L.	<i>Ulex europaeus</i> L.
<i>Crassula tillaea</i> Lest.-Garl.	<i>Ornithopus perpusillus</i> L.	<i>Ulex gallii</i> Planch.
<i>Mespilus germanica</i> L.	<i>Orobanche hederæ</i> Vaucher ex Duby	<i>Ulex minor</i> Roth subsp. <i>minor</i>
<i>Crataegus monogyna</i> Jacq. subsp. <i>monogyna</i>	<i>Osmunda regalis</i> L.	<i>Ulmus laevis</i> Pall.
<i>Crepis capillaris</i> (L.) Wallr.	<i>Oxalis acetosella</i> L.	<i>Ulmus minor</i> Mill.
<i>Crepis vesicaria</i> L. subsp. <i>taraxacifolia</i> (Thuill.) Thell.	<i>Oxalis articulata</i> Savigny subsp. <i>articulata</i>	<i>Umbilicus rupestris</i> (Salisb.) Dandy
<i>Crithmum maritimum</i> L.	<i>Oxalis corniculata</i> L.	<i>Urtica dioica</i> L.
	<i>Oxalis corymbosa</i> DC.	<i>Urtica membranacea</i> Poir.
<i>Cymbalaria muralis</i> P.Gaertn., B.Mey. & Scherb.	<i>Oxalis dillenii</i> Jacq.	<i>Vaccinium myrtillus</i> L.
<i>Cynodon dactylon</i> (L.) Pers.	<i>Oxalis fontana</i> Bunge	<i>Valeriana officinalis</i> L.
<i>Cyperus eragrostis</i> Lam.	<i>Oxalis latifolia</i> Kunth	<i>Valerianella carinata</i> Loisel.
<i>Cytisus scoparius</i> (L.) Link	<i>Panicum dichotomiflorum</i> Michx.	<i>Verbascum pulverulentum</i> Vill.
<i>Dactylis glomerata</i> L.	<i>Papaver dubium</i> L.	<i>Verbascum thapsus</i> L.
<i>Danthonia decumbens</i> (L.) DC.	<i>Papaver rhoeas</i> L.	<i>Verbascum virgatum</i> Stokes
<i>Daucus carota</i> L.	<i>Parietaria judaica</i> L.	<i>Verbena officinalis</i> L.
<i>Daucus carota</i> L. subsp. <i>gummifer</i> (Syme) Hook.f.	<i>Paspalum dilatatum</i> Poir.	<i>Veronica arvensis</i> L.
<i>Dianthus caryophyllus</i> L.	<i>Pastinaca sativa</i> L.	<i>Veronica chamaedrys</i> L.
<i>Digitalis purpurea</i> L.	<i>Pentaglottis sempervirens</i> (L.) Tausch ex L.H.Bailey	<i>Veronica hederifolia</i> L. subsp. <i>hederifolia</i>
<i>Digitaria ischaemum</i> (Schreb.) Muhl.	<i>Polygonum hydropiper</i> L.	<i>Veronica persica</i> Poir.
<i>Digitaria sanguinalis</i> (L.) Scop.	<i>Polygonum lapathifolium</i> L.	<i>Veronica serpyllifolia</i> L. subsp. <i>serpyllifolia</i>
<i>Tamus communis</i> L.	<i>Polygonum persicaria</i> L.	<i>Viburnum tinus</i> L.
<i>Dryopteris affinis</i> (Lowe) Fraser-Jenk. subsp. <i>borreri</i> (Newman) Fraser-Jenk.	<i>Petasites fragrans</i> (Vill.) C.Presl	<i>Vicia hirsuta</i> (L.) S.F.Gray
<i>Dryopteris carthusiana</i> (Vill.) H.P.Fuchs	<i>Petroselinum crispum</i> (Mill.) Nyman ex A.W.Hill	<i>Vicia sativa</i> L.
<i>Dryopteris dilatata</i> (Hoffm.) A.Gray	<i>Phalaris minor</i> Retz.	<i>Vinca major</i> L.
<i>Dryopteris filix-mas</i> (L.) Schott		<i>Vinca minor</i> L.
<i>Echinochloa crus-galli</i> (L.) P.Beauv.	<i>Picris hieracioides</i> L.	<i>Viola arvensis</i> Murray

ABC Synthèse des données naturalistes sur la commune de Concarneau (29)

<i>Elymus pycnanthus</i> (Godr.) Melderis	<i>Hieracium pilosella</i> L.	<i>Viola palustris</i> L.
<i>Elymus farctus</i> (Viv.) Runemark ex Melderis	<i>Pinus pinaster</i> Aiton	<i>Viola riviniana</i> Rchb.
<i>Epilobium angustifolium</i> L.	<i>Pinus radiata</i> D.Don	<i>Viscum album</i> L. subsp. <i>album</i>
<i>Epilobium hirsutum</i> L.	<i>Pinus sylvestris</i> L.	<i>Vulpia bromoides</i> (L.) S.F.Gray
<i>Epilobium lanceolatum</i> Sebast. & Mauri	<i>Plantago coronopus</i> L. subsp. <i>coronopus</i>	<i>Vulpia myuros</i> (L.) C.C.Gmel.
<i>Epilobium obscurum</i> Schreb.	<i>Plantago lanceolata</i> L.	<i>Wahlenbergia hederacea</i> (L.) Rchb.
<i>Epilobium parviflorum</i> Schreb.	<i>Plantago major</i> L.	<i>Allium paniculatum</i> L. subsp. <i>paniculatum</i>
<i>Epilobium tetragonum</i> L.	<i>Plantago maritima</i> L.	<i>Bromus diandrus</i> Roth
<i>Equisetum fluviatile</i> L.	<i>Poa annua</i> L.	<i>Calamintha sylvatica</i> Bromf.
<i>Erica cinerea</i> L.	<i>Poa infirma</i> Kunth	<i>Centaurea gr. nigra</i>
<i>Conyza canadensis</i> (L.) Cronquist	<i>Poa pratensis</i> L.	<i>Elymus repens</i> (L.) Gould
<i>Conyza floribunda</i> Kunth	<i>Poa trivialis</i> L. subsp. <i>trivialis</i>	<i>Lotus corniculatus</i> L.
<i>Erigeron karvinskianus</i> DC.	<i>Polycarpon tetraphyllum</i> (L.) L.	<i>Montia fontana</i> L.
<i>Conyza sumatrensis</i> (Retz.) E.Walker	<i>Polygala vulgaris</i> L.	<i>Myosotis discolor</i> Pers.
<i>Erodium cicutarium</i> (L.) L'Hér.	<i>Polygonum aviculare</i> L.	<i>Scirpus maritimus</i> L.
<i>Erodium moschatum</i> (L.) L'Hér.	<i>Polypodium cambricum</i> L.	<i>Setaria viridis</i> (L.) P.Beauv.
<i>Eryngium campestre</i> L.	<i>Polypodium interjectum</i> Shivas	<i>Silene vulgaris</i> (Moench) Garcke
<i>Eryngium maritimum</i> L.	<i>Polypodium vulgare</i> L.	<i>Veronica hederifolia</i> L.
<i>Erysimum cheiri</i> (L.) Crantz		<i>Vicia cracca</i> L.
<i>Eschscholzia californica</i> Cham.		<i>Vicia tetrasperma</i> (L.) Schreb.

8.3 Lichens et Bryophytes entre 2013 et 2017

Taxon	Type
<i>Bryum argenteum</i> Hedw.	Bryophyte
<i>Campylopus introflexus</i> (Hedw.) Brid.	Bryophyte
<i>Ceratodon purpureus</i> (Hedw.) Brid.	Bryophyte
<i>Frullania tamarisci</i> (L.) Dumort.	Bryophyte
<i>Grimmia laevigata</i> (Brid.) Brid.	Bryophyte
<i>Polytrichum juniperinum</i> Hedw.	Bryophyte
<i>Pseudoscleropodium purum</i> (Hedw.) M.Fleisch. ex Broth.	Bryophyte
<i>Ptychostomum capillare</i> (Hedw.) Holyoak & N.Pedersen	Bryophyte
<i>Acarospora fuscata</i> (Schrad.) Th. Fr.	Lichen
<i>Acarospora subrufula</i> (Nyl.) H. Olivier	Lichen
<i>Alyxoria varia</i> (Pers.) Ertz et Tehler	Lichen
<i>Arthonia atra</i> (Pers.) A. Schneid.	Lichen
<i>Arthonia radiata</i> (Pers.) Ach.	Lichen
<i>Bacidia laurocerasi</i> (Delise ex Duby) Zahlbr. morphotype <i>laurocerasi</i>	Lichen
<i>Buellia stellulata</i> (Taylor) Mudd	Lichen
<i>Caloplaca cerinella</i> (Nyl.) Flagey	Lichen
<i>Cresponea premnea</i> (Ach.) Egea et Torrente écotype <i>saxicola</i>	Lichen
<i>Diploicia canescens</i> (Dicks.) A. Massal.	Lichen
<i>Dirina fallax</i> De Not. morphotype <i>sorédié</i>	Lichen
<i>Enterographa crassa</i> (DC.) Fée	Lichen
<i>Flavoparmelia caperata</i> (L.) Hale	Lichen

ABC Synthèse des données naturalistes sur la commune de Concarneau (29)

Flavoparmelia soledians (Nyl.) Hale	Lichen
Hyperphyscia adglutinata (Flörke) H. Mayrhofer et Poelt	Lichen
Hypotrachyna afrorevoluta (Krog et Swinscow) Krog et Swinscow	Lichen
Inoderma subabietinum (Coppins et P. James) Ertz et Frisch	Lichen
Lecania naegelii (Hepp) Diederich et van den Boom	Lichen
Lecanora campestris (Schaer.) Hue subsp. campestris morphotype campestris	Lichen
Lecanora chlarotera Nyl. f. chlarotera	Lichen
Lecanora gangaleoides Nyl.	Lichen
Lecanora orosthea (Ach.) Ach.	Lichen
Lecidella scabra (Taylor) Hertel et Leuckert	Lichen
Lepra amara (Ach.) Hafellner var. amara	Lichen
Llimonaea soledata van den Boom, M. Brand et Elix	Lichen
Melanelixia subaurifera (Nyl.) O. Blanco, A. Crespo, Divakar, Essl., D. Hawksw. et Lumbsch s. l.	Lichen
Myriolecis albescens (Hoffm.) Sliwa, Zhao Xin et Lumbsch morphotype albescens	Lichen
Myriolecis antiqua (J. R. Laundon) Sliwa, Zhao Xin et Lumbsch	Lichen
Ochrolechia parella (L.) Ach.	Lichen
Opegrapha conferta Anzi	Lichen
Parmelia sulcata Taylor s. l.	Lichen
Parmotrema perlatum (Huds.) M. Choisy	Lichen
Parmotrema reticulatum (Taylor) M. Choisy	Lichen
Pertusaria pertusa (Weigel) Tuck.	Lichen
Pertusaria pustulata (Ach.) Duby	Lichen
Physcia leptalea (Ach.) DC.	Lichen
Physcia tenella (Scop.) DC.	Lichen
Physcia tribacioides Nyl.	Lichen
Physconia perisidiosa (Erichsen) Moberg	Lichen
Protoparmeliopsis muralis (Schreb.) M. Choisy var. muralis	Lichen
Punctelia subrudecta (Nyl.) Krog	Lichen
Pyrenula macrospora (Degel.) Coppins et P. James	Lichen
Rinodina biloculata (Nyl.) Sheard	Lichen
Thelenella modesta (Nyl.) Nyl.	Lichen
Toninia aromatica (Sm.) A. Massal.	Lichen
Verrucaria fusconigrescens Nyl.	Lichen
Verrucaria viridula (Schröd.) Ach.	Lichen
Vouauxiella lichenicola (Linds.) Petr. et Syd.	Lichen
Xanthoparmelia conspersa (Ehrh. ex Ach.) Hale	Lichen
Xanthoria parietina (L.) Th. Fr. subsp. parietina	Lichen
Zwackhia prosodea (Ach.) Ertz	Lichen

8.4 Oiseaux recensés entre 2001 et 2018

Nom scientifique	Nom vernaculaire	LR BZH nicheur	LR BZH Migrateur	LR F nicheur	LR F hivernant	LR F passage	PN
<i>Prunella modularis</i>	Accenteur mouchet	LC		LC	NA ^c		x
<i>Egretta garzetta</i>	Aigrette garzette	NT	DD	LC	NA ^c		x

ABC Synthèse des données naturalistes sur la commune de Concarneau (29)

<i>Alauda arvensis</i>	Alouette des champs	LC	DD	NT	LC	NA ^d	
<i>Lullula arborea</i>	Alouette lulu	LC	DD	LC	NA ^c		x
<i>Limosa lapponica</i>	Barge rousse		LC		LC	NA ^c	
<i>Scolopax rusticola</i>	Bécasse des bois	NA	LC	LC	LC	NA ^d	
<i>Calidris canutus</i>	Bécasseau maubèche		LC		NT	DD	
<i>Calidris alba</i>	Bécasseau sanderling		LC		LC	NA ^c	x
<i>Calidris alpina</i>	Bécasseau variable		NT		LC	NA ^c	x
<i>Calidris maritima</i>	Bécasseau violet		DD		NA ^c	NA ^c	x
<i>Motacilla alba yarrellii</i>	Bergeronnette de Yarrell						x
<i>Motacilla cinerea</i>	Bergeronnette des ruisseaux	LC	DD	LC	NA ^d		x
<i>Motacilla alba</i>	Bergeronnette grise	LC	DD	LC	NA ^d		x
<i>Branta bernicla</i>	Bernache cravant		LC		LC		x
<i>Pernis apivorus</i>	Bondrée apivore	LC	NA	LC		LC	x
<i>Cettia cetti</i>	Bouscarle de Cetti	LC		NT			x
<i>Pyrrhula pyrrhula</i>	Bouvreuil pivoine	VU	NA	VU	NA ^d		x
<i>Emberiza schoeniclus</i>	Bruant des roseaux	VU	DD	EN		NA ^c	x
<i>Emberiza citrinella</i>	Bruant jaune	NT	NA	VU	NA ^d	NA ^d	x
<i>Emberiza cirius</i>	Bruant zizi	LC	NA	LC	NA ^d		x
<i>Circus aeruginosus</i>	Busard des roseaux	EN	DD	NT	NA ^d	NA ^d	x
<i>Buteo buteo</i>	Buse variable	LC	DD	LC	NA ^c	NA ^c	x
<i>Anas platyrhynchos</i>	Canard colvert	LC	LC	LC	LC	NA ^d	
<i>Aix galericulata</i>	Canard mandarin	NA		NA ^a			
<i>Anas clypeata</i>	Canard souchet	EN	LC	LC	LC	NA ^d	
<i>Carduelis carduelis</i>	Chardonneret élégant	LC	DD	VU	NA ^d	NA ^d	x
<i>Tringa nebularia</i>	Chevalier aboyeur		DD		NA ^c	LC	
<i>Tringa ochropus</i>	Chevalier culblanc		DD		NA ^c	LC	x
<i>Tringa totanus</i>	Chevalier gambette	EN	LC	LC	NA ^c	LC	
<i>Actitis hypoleucos</i>	Chevalier guignette	NA	NA	NT	NA ^c	DD	x
<i>Corvus monedula</i>	Choucas des tours	LC	LC	LC	NA ^d		x
<i>Tyto alba</i>	Effraie des clochers	DD		LC			x
<i>Strix aluco</i>	Chouette hulotte	DD		LC	NA ^c		x
<i>Ciconia ciconia</i>	Cigogne blanche	NA	NA	LC	NA ^c	NA ^d	x
<i>Ciconia nigra</i>	Cigogne noire		NA	EN	NA ^c	VU	x
<i>Cisticola juncidis</i>	Cisticole des joncs	LC	NA	VU			x
<i>Corvus frugilegus</i>	Corbeau freux	LC	LC	LC	LC		
<i>Phalacrocorax aristotelis</i>	Cormoran huppé	LC		LC	NA ^d		x
<i>Corvus corone</i>	Corneille noire	LC		LC	NA ^d		
<i>Cuculus canorus</i>	Coucou gris	LC	DD	LC		DD	x
<i>Numenius arquata</i>	Courlis cendré	EN	LC	VU	LC	NA ^d	
<i>Numenius phaeopus</i>	Courlis corlieu		DD		NA ^c	VU	
<i>Cygnus olor</i>	Cygne tuberculé	NA	NA	LC	NA ^c		x
<i>Somateria mollissima</i>	Eider à duvet	CR	NA	CR	NA ^c		
<i>Accipiter nisus</i>	Épervier d'Europe	LC	DD	LC	NA ^c	NA ^d	x

ABC Synthèse des données naturalistes sur la commune de Concarneau (29)

<i>Sturnus vulgaris</i>	Étourneau sansonnet	LC	LC	LC	LC	NAC	
<i>Phasianus colchicus</i>	Faisan de Colchide	DD		LC			
<i>Falco tinnunculus</i>	Faucon crécerelle	LC		NT	NA ^d	NA ^d	x
<i>Falco subbuteo</i>	Faucon hobereau	NT	NA	LC		NA ^d	x
<i>Falco peregrinus</i>	Faucon pèlerin	EN	DD	LC	NA ^d	NA ^d	x
<i>Sylvia atricapilla</i>	Fauvette à tête noire	LC	DD	LC	NA ^c	NA ^c	x
<i>Sylvia borin</i>	Fauvette des jardins	LC	DD	NT		DD	x
<i>Sylvia communis</i>	Fauvette grisette	LC	DD	LC		DD	x
<i>Morus bassanus</i>	Fou de Bassan	NT	DD	NT		NA ^d	x
<i>Fulica atra</i>	Foule macroule	LC	LC	LC	NA ^c	NA ^c	
<i>Aythya fuligula</i>	Fuligule morillon	CR	LC	LC	NT		
<i>Garrulus glandarius</i>	Geai des chênes	LC		LC	NA ^d		
<i>Muscicapa striata</i>	Gobemouche gris	LC	DD	NT		DD	
<i>Larus glaucooides</i>	Goéland à ailes blanches		NA			NA ^b	
<i>Larus argentatus</i>	Goéland argenté	VU	NA	NT	NA ^c		x
<i>Larus hyperboreus</i>	Goéland bourgmestre		NA		NA ^c		
<i>Larus fuscus</i>	Goéland brun	LC	LC	LC	LC	NA ^c	x
<i>Larus canus</i>	Goéland cendré		LC	EN	LC		x
<i>Larus michahellis</i>	Goéland leucophée	NA	NA	LC	NA ^d	NA ^d	x
<i>Larus marinus</i>	Goéland marin	LC	DD	LC	NA ^c	NA ^c	x
<i>Phalacrocorax carbo</i>	Grand Cormoran	VU	LC	LC	LC	NA ^d	x
<i>Charadrius hiaticula</i>	Grand Gravelot	EN	VU	VU	LC	NA ^d	x
<i>Ardea alba</i>	Grande Aigrette	NA	EN	NT	LC		x
<i>Charadrius alexandrinus</i>	Gravelot à collier interrompu	VU	DD	VU	NA ^c	NA ^d	x
<i>Podiceps nigricollis</i>	Grèbe à cou noir	NA	LC	LC	LC		x
<i>Tachybaptus ruficollis</i>	Grèbe castagneux	LC	DD	LC	NA ^d		x
<i>Podiceps auritus</i>	Grèbe esclavon		VU		VU		x
<i>Podiceps cristatus</i>	Grèbe huppé	LC	DD	LC	NA ^c		x
<i>Certhia brachydactyla</i>	Grimpereau des jardins	LC		LC			x
<i>Turdus viscivorus</i>	Grive draine	LC	DD	LC	NA ^d		
<i>Turdus pilaris</i>	Grive litorne		DD	LC	LC		
<i>Turdus iliacus</i>	Grive mauvis		DD		LC	NA ^d	
<i>Turdus philomelos</i>	Grive musicienne	LC	DD	LC	NA ^d	NA ^d	
<i>Coccothraustes coccothraustes</i>	Grosbec casse- noyaux	VU	DD	LC	NA ^d		x
<i>Cephus grylle</i>	Guillemot à miroir		NA		NA ^c		
<i>Uria aalge</i>	Guillemot de Troïl		DD	EN	DD	NA ^d	x
<i>Clangula hyemalis</i>	Harelde boréale		NA		NA ^c	NA ^c	
<i>Mergus merganser</i>	Harle bièvre		NA	NT	LC		x
<i>Mergus serrator</i>	Harle huppé		NT	CR	LC		x
<i>Ardea cinerea</i>	Héron cendré	LC	DD	LC	NA ^c	NA ^d	x
<i>Bubulcus ibis</i>	Héron garde- boeufs	EN	NT	LC	NA ^c		x
<i>Ardea purpurea</i>	Héron pourpré	NA	NA	LC			x
<i>Hirundo rustica</i>	Hirondelle de cheminée	LC	DD	NT		DD	x
<i>Delichon urbicum</i>	Hirondelle de fenêtre	LC	DD	NT		DD	x

ABC Synthèse des données naturalistes sur la commune de Concarneau (29)

<i>Riparia riparia</i>	Hirondelle de rivage	LC	DD	LC		DD	x
<i>Haematopus ostralegus</i>	Huîtrier pie	VU	LC	LC	LC		
<i>Stercorarius parasiticus</i>	Labbe parasite		DD		NA ^d	LC	
<i>Carduelis cannabina</i>	Linotte mélodieuse	LC	DD	VU	NA ^d	NA ^c	x
<i>Locustella naevia</i>	Locustelle tachetée	LC	DD	NT		NA ^c	x
<i>Fratercula arctica</i>	Macareux moine	CR	DD	CR	NA ^d		x
<i>Melanitta nigra</i>	Macreuse noire		LC		LC	NA ^c	
<i>Apus apus</i>	Martinet noir	LC	DD	NT		DD	x
<i>Alcedo atthis</i>	Martin-pêcheur d'Europe	LC		VU	NA ^c		x
<i>Alle alle</i>	Mergule nain		NA		NA ^c		
<i>Turdus merula</i>	Merle noir	LC	DD	LC	NA ^d	NA ^d	
<i>Aegithalos caudatus</i>	Mésange à longue queue	LC	DD	LC		NA ^b	x
<i>Parus caeruleus</i>	Mésange bleue	LC	LC	LC		NA ^b	x
<i>Parus major</i>	Mésange charbonnière	LC	NA	LC	NA ^b	NA ^d	x
<i>Parus cristatus</i>	Mésange huppée	LC		LC			x
<i>Parus ater</i>	Mésange noire	NT	NA	LC	NA ^d	NA ^d	x
<i>Parus palustris</i>	Mésange nonnette	NT		LC			x
<i>Milvus migrans</i>	Milan noir	EN	NA	LC		NA ^d	x
<i>Milvus milvus</i>	Milan royal		NA	VU	VU	NA ^c	
<i>Passer domesticus</i>	Moineau domestique	LC		LC		NA ^b	x
<i>Ichthyaetus melanocephalus</i>	Mouette mélanocéphale		DD	LC	NA ^c	NA ^c	x
<i>Hydrocoloeus minutus</i>	Mouette pygmée		DD	NA ^b	LC	NA ^d	x
<i>Chroicocephalus ridibundus</i>	Mouette rieuse	NA	LC	NT	LC	NA ^d	x
<i>Rissa tridactyla</i>	Mouette tridactyle	EN	DD	VU	NA ^d	DD	x
<i>Anser anser</i>	Oie cendrée		NA	VU	LC	NA ^d	
<i>Perdix perdix</i>	Perdrix grise	DD		LC			
<i>Alca torda</i>	Petit pingouin, Pingouin torda	EN	DD	CR	DD		x
<i>Fulmarus glacialis</i>	Pétrel fulmar, Fulmar boréal	VU	DD	NT	NA ^c		x
<i>Dendrocopos major</i>	Pic épeiche	LC	NA	LC	NA ^d		x
<i>Dendrocopos medius</i>	Pic mar	LC		LC			x
<i>Dryocopus martius</i> (Linnaeus, 1758)	Pic noir	LC	NA	LC			x
<i>Picus viridis</i> Linnaeus, 1758	Pic vert, Pivert	LC		LC			x
<i>Pica pica</i> (Linnaeus, 1758)	Pie bavarde	LC		LC			
<i>Columba oenas</i> Linnaeus, 1758	Pigeon colombin	LC	DD	LC	NA ^d	NA ^d	
<i>Columba palumbus</i> Linnaeus, 1758	Pigeon ramier	LC	DD	LC	LC	NA ^d	
<i>Fringilla coelebs</i> Linnaeus, 1758	Pinson des arbres	LC	DD	LC	NA ^d	NA ^d	x
<i>Fringilla montifringilla</i> Linnaeus, 1758	Pinson du nord		DD		DD	NA ^d	x
<i>Anthus trivialis</i> (Linnaeus, 1758)	Pipit des arbres	LC	DD	LC		DD	
<i>Anthus pratensis</i> (Linnaeus, 1758)	Pipit farlouse	VU	DD	VU	DD	NA ^d	
<i>Anthus petrosus</i> (Montagu, 1798)	Pipit maritime	LC	DD	NT	NA ^c	NA ^d	
<i>Anthus spinoletta</i> (Linnaeus, 1758)	Pipit spioncelle		LC	LC	NA ^d	NA ^d	

ABC Synthèse des données naturalistes sur la commune de Concarneau (29)

<i>Gavia arctica</i> (Linnaeus, 1758)	Plongeon arctique		DD		NA ^c	DD	x
<i>Gavia stellata</i> (Pontoppidan, 1763)	Plongeon catmarin		DD		NA ^c	DD	x
<i>Gavia immer</i> (Brünnich, 1764)	Plongeon imbrin		VU		VU		x
<i>Pluvialis squatarola</i>	Pluvier argenté		LC		LC	NA ^d	
<i>Pluvialis apricaria</i>	Pluvier doré		LC		LC		
<i>Phylloscopus trochilus</i>	Pouillot fitis	EN	DD	NT		DD	x
<i>Phylloscopus collybita</i>	Pouillot véloce	LC		LC	NA ^d	NA ^c	x
<i>Gallinula chloropus</i>	Gallinule poule-d'eau	LC	DD	LC	NA ^d	NA ^d	
<i>Puffinus mauretanicus</i>	Puffin des Baléares		LC		NA ^b	VU	x
<i>Rallus aquaticus</i>	Râle d'eau	EN	DD	NT	NA ^d	NA ^d	x
<i>Regulus ignicapilla</i>	Roitelet à triple bandeau	LC	DD	LC	NA ^d	NA ^d	x
<i>Regulus regulus</i>	Roitelet huppé	LC	DD	NT	NA ^d	NA ^d	x
<i>Carpodacus erythrinus</i>	Roselin cramoisi		NA	DD		NA ^b	x
<i>Erithacus rubecula</i>	Rougegorge familier	LC	DD	LC	NA ^d	NA ^d	x
<i>Phoenicurus ochruros</i>	Rougequeue noir	LC	DD	LC	NA ^d	NA ^d	x
<i>Anas crecca</i>	Sarcelle d'hiver	CR	LC	VU	LC	NA ^d	
<i>Serinus serinus</i>	Serin cini	LC	NA	VU		NA ^d	x
<i>Sitta europaea</i>	Sittelle torchepot	LC		LC			x
<i>Sterna sandvicensis</i>	Sterne caugek	NT	DD	NT	NA ^c	LC	
<i>Sternula albifrons</i>	Sterne naine	EN	DD	LC		LC	
<i>Sterna hirundo</i>	Sterne pierregarin	LC	DD	LC	NA ^d	LC	
<i>Tadorna tadorna</i>	Tadorne de Belon	LC	LC	LC	NA ^c		x
<i>Saxicola rubicola</i>	Tarier pâtre, Traquet pâtre	LC	NA	NT	NA ^d	NA ^d	x
<i>Carduelis spinus</i>	Tarin des aulnes		DD	LC	DD	NA ^d	x
<i>Arenaria interpres</i>	Tournepierre à collier		LC		LC	NA ^d	x
<i>Streptopelia turtur</i>	Tourterelle des bois	LC	DD	VU		NA ^c	
<i>Streptopelia decaocto</i>	Tourterelle turque	LC	NA	LC		NA ^d	
<i>Oenanthe oenanthe</i>	Traquet motteux	EN	DD	NT		DD	x
<i>Saxicola rubetra</i>	Traquet tarier	CR	DD	VU		DD	x
<i>Troglodytes troglodytes</i>	Troglodyte mignon	LC		LC	NA ^d		x
<i>Vanellus vanellus</i>	Vanneau huppé	VU	DD	NT	LC	NA ^d	
<i>Carduelis chloris</i>	Verdier d'Europe	LC	DD	VU	NA ^d	NA ^d	x

8.5 Crustacés recensés entre 1880 et 2018

Nom latin	Nom vernaculaire
<i>Athanas nitescens</i> (Leach, 1813)	Athanas commune (L'), Crevette à capuchon (La)
<i>Atelecyclus undecimdentatus</i> (Herbst, 1783)	Grand crabe circulaire (Le), Atélécycle ensanglanté (L')
<i>Callianassa subterranea</i> (Montagu, 1808)	Taupe de mer (La)
<i>Pestarella tyrrhena</i> (Petagna, 1792)	
<i>Cancer pagurus</i> Linnaeus, 1758	Tourteau (Le), Tourteau commun (Le), Crabe-dormeur (Le), Dormeur (Le)
<i>Carcinus aestuarii</i> Nardo, 1847	Crabe vert de la Méditerranée (Le), Crabe enragé (méditerranéen) (Le)
<i>Carcinus maenas</i> (Linnaeus, 1758)	Crabe enragé (Le), Crabe vert (Le), Crabe vert européen (Le), Beillouc
<i>Portunus latipes</i> (Pennant, 1777)	Étrille élégante (L'), Portunne varié (Le)
<i>Xaiva biguttata</i> (Risso, 1816)	Portune à deux taches (Le)

ABC Synthèse des données naturalistes sur la commune de Concarneau (29)

<i>Corystes cassivelaunus</i> (Pennant, 1777)	Coryste (Le), Coryste denté (Le), Crabe casqué (Le), Crabe masqué (Le)
<i>Crangon crangon</i> (Linnaeus, 1758)	Crevette grise (La), Bouc (Le),
<i>Clibanarius erythropus</i> (Latreille, 1818)	Pagure des rochers (Le)
<i>Pisa tetraodon</i> (Pennant, 1777)	Crabe en forme de poire (Le), Crabe pisa (Le),
<i>Galathea squamifera</i> Leach, 1814	Galathée noire (La),
<i>Galathea strigosa</i> (Linnaeus, 1760)	Galathée multicolore (La), Écrevisse de mer (L'), Galathée bicolore (La)
<i>Echinogammarus marinus</i> (Leach, 1815)	Gammare d'eau douce (Le)
<i>Echinogammarus stoerensis</i> (Reid, 1938)	
<i>Gammarus finmarchicus</i> Dahl, 1938	
<i>Gammarus locusta</i> (Linnaeus, 1758)	Crevettine (La)
<i>Gammarus salinus</i> Spooner, 1947	
<i>Chaceon affinis</i> (A. Milne-Edwards & Bouvier, 1894)	Géryon européen (Le)
<i>Goneplax rhomboides</i> (Linnaeus, 1758)	Gonéplax (Le), Gonoplace à deux épines (Le), Gonoplace rhomboïde (Le)
<i>Pachygrapsus marmoratus</i> (Fabricius, 1787)	Crabe marbré (Le)
<i>Eualus cranchii</i> (Leach, 1817)	Hippolyte bouledogue de Cranch (La)
<i>Hippolyte leptocerus</i> (Heller, 1863)	Hippolyte bossue (La)
<i>Hippolyte varians</i> Leach, 1814	Hippolyte commune (La), Crevette des herbiers (La), Hippolyte (La)
<i>Lysmata seticaudata</i> (Risso, 1816)	Crevette monégasque (La), Crevette nettoyeuse rouge (La)
<i>Paromola cuvieri</i> (Risso, 1816)	Paramole de Cuvier (La)
<i>Inachus phalangium</i> (Fabricius, 1775)	Araignée des anémones (L'), Inachus dorynque (L'), Macropodie faucheur (Le)
<i>Macropodia rostrata</i> (Linnaeus, 1760)	Macropode (Le), Macropode à rostre (Le)
<i>Macropodia tenuirostris</i> (Leach, 1814)	
<i>Maja brachydactyla</i> Balss, 1922	Grande araignée de mer (La), Araignée de mer (L')
<i>Munida rugosa</i> (Fabricius, 1775)	
<i>Homarus gammarus</i> (Linnaeus, 1758)	Homard européen (Le), Homard breton (Le)
<i>Anapagurus hyndmanni</i> (Bell, 1846)	
<i>Pagurus bernhardus</i> (Linnaeus, 1758)	Bernard-l'ermite (Le), Bernard-l'ermite commun (Le), Bernard l'hermite (Le)
<i>Pagurus prideaux</i> Leach, 1815	Ermite de Prideaux (L'), Pagure de Prideaux (Le), Gonfaron (Le)
<i>Palaemon elegans</i> Rathke, 1837	Bouquet flaque (Le), Petite crevette rose (La)
<i>Palaemon serratus</i> (Pennant, 1777)	Bouquet commun (Le), Bouquet (Le)
<i>Periclimenes sagittifer</i> (Norman, 1861)	Péricliménès blanche et bleue (La), Crevette commensale (La)
<i>Palinurus elephas</i> (Fabricius, 1787)	Langouste commune (La)
<i>Distolambrus maltzami</i> (Miers, 1881)	
<i>Pilumnus hirtellus</i> (Linnaeus, 1760)	Crabe poilu rouge (Le), Crabe velu (Le)
<i>Bathynectes longipes</i> (Risso, 1816)	Portune longues-pattes (Le)
<i>Liocarcinus corrugatus</i> (Pennant, 1777)	Étrille frippée (L'), Crabe volant (Le), Portune ridé (Le)
<i>Liocarcinus depurator</i> (Linnaeus, 1758)	Étrille à pattes bleues (L'), Étrille pattes bleues (L'), Portune plissé (Le)
<i>Liocarcinus marmoreus</i> (Leach, 1814)	Portune marbré (Le)
<i>Liocarcinus navigator</i> (Herbst, 1794)	Étrille arquée (L'), Portune moucheté (Le)
<i>Liocarcinus vernalis</i> (Risso, 1827)	Étrille lisse (L'), Étrille cendrée (L')
<i>Macropipus tuberculatus</i> (Roux, 1830)	
<i>Necora puber</i> (Linnaeus, 1767)	Etrille de sable (L'), Etrille commune (L')
<i>Polybius henslowii</i> Leach, 1820	Gnagnon (Le), Crabe à sardine(s) (Le), Polybie de Henslow (Le)
<i>Pisidia longicornis</i> (Linnaeus, 1767)	Crabe porcelaine (Le), Porcelaine à longues cornes (La), Porcellane noire (La)

ABC Synthèse des données naturalistes sur la commune de Concarneau (29)

Porcellana platycheles (Pennant, 1777)	Porcelaine grise (La), Porcellane (La)
Scyllarus arctus (Linnaeus, 1758)	Petite cigale de mer (La), Cigale de mer (La)
Eusergestes arcticus (Krøyer, 1855)	
Upogebia deltaura (Leach, 1815)	
Upogebia pusilla (Petagna, 1792)	Crevette fouisseuse (La)
Monodaeus couchii (Couch, 1851)	
Xantho hydrophilus (Herbst, 1790)	Crabe de pierre (Le), Xanthe floride (Le)
Xantho pilipes A. Milne-Edwards, 1867	Xanthe poilu (Le)
Armadillidium vulgare (Latreille, 1804)	Cloporte commun (Le), Armadille commune (L'), Armadille mélangée (L')
Idotea neglecta Sars, 1897	Idotée marine (L')
Ligia oceanica (Linnaeus, 1767)	Ligie océanique (La), Ligie des rivages (La), Pou de mer (Le)
Oniscus asellus Linnaeus, 1758	Cloporte commun (Le)
Philoscia muscorum (Scopoli, 1763)	Philoscie des mousses (La)
Platyarthus hoffmannseggii Brandt, 1833	
Porcellio scaber Latreille, 1804	
Porcellio spinicornis Say, 1818	
Porcellionides pruinosus (Brandt, 1833)	
Androniscus dentiger Verhoeff, 1908	
Neomysis integer (Leach, 1814)	

8.6 Mollusques recensés entre 1992 et 2018

Nom latin	Nom vernaculaire
Aegopinella nitidula (Draparnaud, 1805)	Grande luisantine
Arion hortensis Férussac, 1819	Loche noire
Arion rufus (Linnaeus, 1758)	Grande loche
Arion subfuscus (Draparnaud, 1805)	Loche roussâtre
Ashfordia granulata (Alder, 1830)	Veloutée moine
Boettgerilla pallens Simroth, 1912	Limace du Caucase
Carychium minimum O.F. Müller, 1774	Auriculette naine
Cepaea hortensis (O.F. Müller, 1774)	Escargot des jardins
Cepaea nemoralis (Linnaeus, 1758)	Escargot des haies
Clausilia bidentata (Strøm, 1765)	Clausilie commune
Cochlicella acuta (O.F. Müller, 1774)	Cornet étroit
Cochlicopa lubrica (O.F. Müller, 1774)	Brillante commune
Cornu aspersum (O.F. Müller, 1774)	Escargot petit-gris
Deroceras invadens (Reise, Hutchinson, Schunack & Schlitt, 2011)	
Elona quimperiana (Blainville, 1821)	Escargot de Quimper
Hygromia cinctella (Draparnaud, 1801)	Hélice carénée
Hygromia limbata (Draparnaud, 1805)	Hélice des ruisseaux
Lauria cylindracea (da Costa, 1778)	Maillot commun
Limacus flavus (Linnaeus, 1758)	Limace des caves
Milax gagates (Draparnaud, 1801)	Pseudolimace jayet
Oxychilus alliarius (J.S. Miller, 1822)	Luisant aillé

ABC Synthèse des données naturalistes sur la commune de Concarneau (29)

Oxychilus draparnaudi (H. Beck, 1837)	Grand luisant
Oxychilus navarricus helveticus (Blum, 1881)	Luisant des bois
Pupilla muscorum (Linnaeus, 1758)	Maillot des mousses
Succinea putris (Linnaeus, 1758)	Ambrette amphibie
Tandonia sowerbyi (A. Férussac, 1823)	Pseudolimace atlantique
Testacella haliotidea Draparnaud, 1801	Testacelle commune
Theba pisana (O.F. Müller, 1774)	Caragouille rosée
Vitrea crystallina (O.F. Müller, 1774)	Cristalline commune
Vitrina pellucida (O.F. Müller, 1774)	Semilimace commune
Xeroplexa intersecta (Poiret, 1801)	Hélicette carénée
Zonitoides nitidus (O.F. Müller, 1774)	Luisantine des marais